

## บทที่ 3

### การปฏิบัติตามมาตรการป้องกัน และแก้ไขผลกระทบสิ่งแวดล้อม

## บทที่ 3

### การปฏิบัติตามมาตรการป้องกัน และแก้ไขผลกระทบสิ่งแวดล้อม

สำหรับผลการปฏิบัติตามมาตรการป้องกันและแก้ไขผลกระทบสิ่งแวดล้อม โครงการโรงแรม เลอ รีสอร์ท (Le Resort) (ระยะดำเนินการ) ระหว่างเดือนกรกฎาคม – ธันวาคม 2566 ดังตารางที่ 3.1-1 โดยครอบคลุมปัจจัยทางด้านสิ่งแวดล้อมที่สำคัญ คือ

- ❖ มาตรการทั่วไป
- ❖ ทรัพยากรทางกายภาพ
- ❖ ทรัพยากรทางชีวภาพ
- ❖ คุณค่าการใช้ประโยชน์ของมนุษย์
- ❖ คุณค่าต่อคุณภาพชีวิต

โครงการ : โครงการโรงแรม เลอ รีสอร์ท (Le Resort) (ระยะดำเนินการ)  
 เจ้าของโครงการ : บริษัท เอ็ม พูล วิลล่า รีสอร์ท จำกัด  
 ที่ตั้งโครงการ : ทางหลวงแผ่นดินสายหาดสุรินทร์-หาดราไวย์ (4233) ตำบลราไวย์ อำเภอเมืองภูเก็ต จังหวัดภูเก็ต  
 จัดทำรายงานโดย : บริษัท อันตามัน เอ็นไวรอนเมนทอล อินเตอร์เนชั่นแนล จำกัด  
 ช่วงเวลาที่รายงาน : ระหว่างเดือนกรกฎาคม-ธันวาคม 2566  
 ประเภทโครงการ : โรงแรม ตามกฎหมายว่าด้วยการควบคุมอาคาร ที่อยู่ห่างจากแนวชายฝั่งทะเลเกินกว่า 50 เมตร ซึ่งมีจำนวนห้องพักตั้งแต่ 10 ห้อง ถึง 79 ห้องและมีพื้นที่ใช้สอยของทุกอาคารดังกล่าวรวมกันตั้งแต่ 500 ตารางเมตร แต่ไม่ถึง 4,000 ตารางเมตร

ตารางที่ 3-1 ผลการปฏิบัติตามมาตรการป้องกันและแก้ไขผลกระทบสิ่งแวดล้อมของโครงการโรงแรม เลอ รีสอร์ท (Le Resort) (ระยะดำเนินการ)

องค์ประกอบทาง สิ่งแวดล้อม และคุณค่าต่างๆ	ผลกระทบต่อสิ่งแวดล้อมที่สำคัญ	มาตรการป้องกันและแก้ไข ผลกระทบต่อสิ่งแวดล้อม	รายละเอียดการปฏิบัติตาม มาตรการ	ปัญหา/ อุปสรรค การแก้ไข	เอกสาร อ้างอิง
<b>1.ทรัพยากรกายภาพ</b>					
1.1 สภาพภูมิประเทศ	การดำเนินโครงการมีลักษณะเป็นโรงแรม โดยในขั้นตอนการก่อสร้างนั้น ได้ก่อสร้างบน พื้นที่ดินเดิม ที่มีการปรับพื้นที่โครงการเป็นที่ เรียบร้อยแล้ว ดังนั้น เมื่อเปิดดำเนินการดินใน พื้นที่โครงการส่วนใหญ่ยังเป็นดินเดิม ซึ่งจะมี ความแข็งแรง มีการยึดเกาะตัวของอนุภาคดิน ดีอยู่แล้ว ประกอบกับกิจกรรมภายใน โครงการเป็นการพักอาศัยเป็นส่วนใหญ่ ไม่มี กิจกรรมใดที่ทำให้ลักษณะภูมิประเทศเกิด การเปลี่ยนแปลงหรือเกิดการพังทลายของดิน	1. ทำการปรับปรุงพื้นที่โครงการ และบริเวณข้างเคียง ให้มี ความกลมกลืน และใกล้เคียง กับสภาพภูมิประเทศเดิมให้ มากที่สุด	ทำการปรับปรุงพื้นที่โครงการ และบริเวณข้างเคียง ให้มี ความกลมกลืน และใกล้เคียง กับสภาพภูมิประเทศเดิมให้ มากที่สุด		รูปที่ 3-1
		2. ทำการปลูกไม้ดอก ไม้ประดับ ในบริเวณพื้นที่ว่างในโครงการ และหมั่นบำรุงดูแลรักษาอยู่ เสมอ	ทำการปลูกไม้ดอก ไม้ประดับ ในบริเวณพื้นที่ว่างในโครงการ และหมั่นบำรุงดูแลรักษาอยู่ เสมอ		รูปที่ 3-1

ตารางที่ 3-1 ผลการปฏิบัติตามมาตรการป้องกันและแก้ไขผลกระทบสิ่งแวดล้อมของโครงการโรงแรม เลอ รีสอร์ท (Le Resort) (ระยะดำเนินการ)

องค์ประกอบทาง สิ่งแวดล้อม และคุณค่าต่างๆ	ผลกระทบต่อสิ่งแวดล้อมที่สำคัญ	มาตรการป้องกันและแก้ไข ผลกระทบต่อสิ่งแวดล้อม	รายละเอียดการปฏิบัติตาม มาตรการ	ปัญหา/ อุปสรรค การแก้ไข	เอกสาร อ้างอิง
1.1 สภาพภูมิประเทศ (ต่อ)	ในบริเวณใกล้เคียง แต่ยังคงความกลมกลืน และสอดคล้องกับบริเวณพื้นที่ข้างเคียง นอกจากนี้ โครงการยังปรับปรุงพื้นที่ว่าง บางส่วน โดยการปลูกไม้ดอก ไม้ประดับ เพื่อให้เกิดภูมิทัศน์ที่สวยงามขึ้น หรือบางส่วน ที่ไม่สามารถปลูกได้ จะทำการเททับด้วย คอนกรีต เพื่อเป็นการปิดคลุมหน้าดินไว้และ จะช่วยลดการกัดเซาะหน้าดินโดยกระแสน้ำ ได้อีกวิธีหนึ่ง	3. ดูแลพื้นที่โครงการให้อยู่ใน สภาพดีอยู่เสมอ หากพบว่า เป็นหลุมหรือแอ่งน้ำขังต้องมี การซ่อมแซมทันที เนื่องจาก อาจเกิดการชะล้างพังทลาย เป็นหลุมใหญ่ได้	ดูแลพื้นที่โครงการให้อยู่ใน สภาพดีอยู่เสมอ		รูปที่ 3-1
		4. พื้นที่ที่ไม่มีการก่อสร้างอาคาร จะต้องเททับหน้าดินด้วย ซีเมนต์และปลูกหญ้าคลุมไว้	พื้นที่ที่ไม่มีการก่อสร้างอาคาร มีการเททับหน้าดินด้วย ซีเมนต์และปลูกหญ้าคลุมไว้		รูปที่ 3-1
		5. เจ้าหน้าที่ของโครงการ ต้อง ดูแลการจราจรให้ชัดเจน ในจุดที่จัดให้จอดเท่านั้น	เจ้าหน้าที่ของโครงการมีการ ดูแลการจราจรให้ชัดเจน ในจุดที่จัดให้จอดเท่านั้น		รูปที่ 3-2
1.2 ทรัพยากรดินและ การชะล้างพังทลาย ของดิน	การดำเนินโครงการมีลักษณะเป็นโรงแรม กิจกรรมภายในโครงการที่เกิดขึ้นมีเพียงการพัก อาศัยเป็นหลักเท่านั้น ไม่มีการเปิดหน้าดิน/ การขุดดินหรือกิจกรรมใด ที่ส่งผลกระทบทำให้ เกิดการพังทลายของดิน ตลอดจนโครงการได้มี	1. หลังการก่อสร้างหรือปรับ พื้นที่แล้วเสร็จ ต้องปลูกไม้ดอก ไม้ประดับ ในโครงการ เพื่อให้ เกิดความร่มรื่น และช่วยใน การยึดเกาะหน้าดิน	ภายในโรงแรมมีการปลูก ไม้ดอก ไม้ประดับเพื่อให้เกิด ความร่มรื่น และช่วยในการยึด เกาะหน้าดิน		รูปที่ 3-1

ตารางที่ 3-1 ผลการปฏิบัติตามมาตรการป้องกันและแก้ไขผลกระทบสิ่งแวดล้อมของโครงการโรงแรม เลอ รีสอร์ท (Le Resort) (ระยะดำเนินการ)

องค์ประกอบทางสิ่งแวดล้อมและคุณค่าต่างๆ	ผลกระทบต่อสิ่งแวดล้อมที่สำคัญ	มาตรการป้องกันและแก้ไขผลกระทบต่อสิ่งแวดล้อม	รายละเอียดการปฏิบัติตามมาตรการ	ปัญหา/อุปสรรคการแก้ไข	เอกสารอ้างอิง
1.2 ทรัพยากรดินและการชะล้างพังทลายของ ดิน (ต่อ)	การพัฒนาพื้นที่ว่างให้เป็นพื้นที่สีเขียว โดยการปลูกไม้ดอก ไม้ประดับ และปลูกสนามหญ้าในพื้นที่ที่สามารถปลูกได้ อันจะเป็นการป้องกันการพังทลายของดินได้ระดับหนึ่ง ซึ่งจะทำให้สามารถคงสภาพเดิมของพื้นที่ให้นานที่สุด	2. ดูแลการระบายน้ำในพื้นที่โครงการให้มีประสิทธิภาพอยู่เสมอ เพื่อป้องกันดินทั้งทลายเสมอ	ดูแลการระบายน้ำในพื้นที่โครงการให้มีประสิทธิภาพอยู่เสมอ		รูปที่ 3-3
		3. หลีกเลี่ยงกิจกรรมที่จะต้องทำการเปิด ขุดดินออกโดยไม่จำเป็น	ภายในโรงแรมไม่มีกิจกรรมที่จะต้องทำการเปิด ขุดดินออก		
1.3 คุณภาพอากาศ	การดำเนินโครงการมีเพียงกิจกรรมการอยู่อาศัยเท่านั้น ไม่มีกิจกรรมที่ก่อให้เกิดก๊าซพิษเขม่า ฝุ่นละออง ที่จะทำให้เกิดอากาศเสียจนส่งผลกระทบต่อคุณภาพอากาศในชุมชน มีเพียงควันจากท่อไอเสียจากการใช้ยานพาหนะของผู้พักอาศัยเท่านั้น อย่างไรก็ตามควันที่เกิดขึ้นเป็นเพียงชั่วคราวและเป็นปกติของชุมชนอยู่แล้ว ประกอบกับโครงการได้มีการจัดพื้นที่ว่างของโครงการให้เป็นพื้นที่สีเขียว เพื่อสร้างความร่มรื่น สวยงาม กลมกลืนกับธรรมชาติ และยังสามารถช่วยดูดซับอากาศเสียที่เกิดขึ้นได้ในระดับหนึ่ง ดังนั้น ผลกระทบที่จะ	1. ปลูกไม้ดอก ไม้ประดับในโครงการ เพื่อให้เกิดความร่มรื่นและช่วยในการระบายอากาศ	ดูแลต้นไม้ในพื้นที่สีเขียวให้มีสภาพสวยงามอย่างสม่ำเสมอตลอดระยะดำเนินโครงการ		รูปที่ 3-1
		2. มีการดูแลทำความสะอาดพื้นที่โครงการ ให้สะอาดอยู่เสมอเพื่อไม่ให้มีฝุ่นฟุ้งกระจาย	ดูแลทำความสะอาดพื้นที่โครงการ ให้สะอาดอยู่เสมอ		รูปที่ 3-1
		3. ดูแลระบบบำบัดน้ำเสีย ระบบระบายน้ำ และการจัดการมูลฝอย ให้มีประสิทธิภาพดี และเรียบร้อยอยู่เสมอเพื่อลดปัญหาเรื่องกลิ่น และแมลง	ดูแลระบบบำบัดน้ำเสียให้มีประสิทธิภาพในการบำบัดเป็นไปตามมาตรฐาน		

ตารางที่ 3-1 ผลการปฏิบัติตามมาตรการป้องกันและแก้ไขผลกระทบสิ่งแวดล้อมของโครงการโรงแรม เลอ รีสอร์ท (Le Resort) (ระยะดำเนินการ)

องค์ประกอบทางสิ่งแวดล้อมและคุณค่าต่างๆ	ผลกระทบต่อสิ่งแวดล้อมที่สำคัญ	มาตรการป้องกันและแก้ไขผลกระทบสิ่งแวดล้อม	รายละเอียดการปฏิบัติตามมาตรการ	ปัญหา/อุปสรรคการแก้ไข	เอกสารอ้างอิง
1.3 คุณภาพอากาศ (ต่อ)	เกิดขึ้นเนื่องจากกิจกรรมของโครงการต่อสภาพภูมิอากาศ คาดว่าจะมีผลกระทบในทิศทางลบระดับต่ำ	4. โครงการต้องดูแลความสะอาดของห้องพักขยะอย่างสม่ำเสมอเพื่อป้องกันกลิ่นเหม็นรบกวน	ดูแลความสะอาดของห้องพักขยะอย่างสม่ำเสมอ		รูปที่ 3-4
		5. พยายามปลูกหญ้าคลุมดินให้ได้มากที่สุด ซึ่งหญ้าดังกล่าวจะช่วยลดการฟุ้งกระจายของฝุ่นละอองได้	ภายในโรงแรมมีการปลูกหญ้าคลุมดินให้ได้มากที่สุด		รูปที่ 3-1
1.4 เสียงและความสั่นสะเทือน	ผลกระทบจากเสียงที่เกิดขึ้นในระยะดำเนินการโครงการ จะเป็นเสียงที่เกิดขึ้นจากยานพาหนะที่เข้า-ออก เท่านั้นซึ่งเป็นระดับเสียงปกติที่เกิดขึ้นในชีวิตประจำวัน ประกอบกับเสียงจากการจราจรที่เกิดขึ้นจัดเป็นเสียงที่ดังเป็นระยะ (Intermittent Noise) เป็นเสียงที่ไม่ต่อเนื่อง และโครงการมีลักษณะเป็นโรงแรมที่ผู้ใช้บริการส่วนใหญ่ต้องการความเงียบสงบ ต้องการพักผ่อนและมีความเป็นส่วนตัวสูงจึงไม่มีกิจกรรมภายในโครงการใดที่จะก่อให้เกิดผลกระทบด้านเสียงและความสั่นสะเทือน	1. หากมีกิจกรรมที่ทำให้เกิดเสียงดังรบกวนบ้านข้างเคียงต้องแจ้งให้ผู้อยู่อาศัยทราบล่วงหน้า	ภายในโรงแรมไม่มีกิจกรรมที่ทำให้เกิดเสียงดังรบกวนบ้านข้างเคียง		
		2. ตรวจสอบดูแลสภาพของถนนที่เข้าสู่พื้นที่โครงการมิให้เกิดการชำรุด	ดูแลสภาพของถนนที่เข้าสู่พื้นที่โรงแรมไม่ให้เกิดการชำรุด		รูปที่ 3-5
		3. กำหนดความเร็วของรถที่วิ่งเข้าสู่พื้นที่โครงการให้ใช้ความเร็วไม่เกิน 20 กิโลเมตร/ชั่วโมง	<u>ไม่ได้จัดให้มีป้ายเตือนกำหนดความเร็วของรถที่วิ่งเข้าสู่พื้นที่โรงแรม</u> แต่ได้มีการจัดให้มีผู้รักษาความปลอดภัยคอยดูแลและควบคุมการจราจรบริเวณหน้าโครงการอยู่ตลอดเวลา	ควรจัดให้มีป้ายเตือนกำหนดความเร็วของรถที่วิ่งเข้าสู่พื้นที่โรงแรม	รูปที่ 3-2

ตารางที่ 3-1 ผลการปฏิบัติตามมาตรการป้องกันและแก้ไขผลกระทบสิ่งแวดล้อมของโครงการโรงแรม เลอ รีสอร์ท (Le Resort) (ระยะดำเนินการ)

องค์ประกอบทางสิ่งแวดล้อมและคุณค่าต่างๆ	ผลกระทบต่อสิ่งแวดล้อมที่สำคัญ	มาตรการป้องกันและแก้ไขผลกระทบต่อสิ่งแวดล้อม	รายละเอียดการปฏิบัติตามมาตรการ	ปัญหา/อุปสรรคการแก้ไข	เอกสารอ้างอิง
1.4 เสียงและความสั่นสะเทือน (ต่อ)		4. ต้องติดป้ายประชาสัมพันธ์ให้ผู้พักอาศัยดับเครื่องยนต์ทันทีที่จอดได้แล้ว	<u>ไม่ได้จัดให้มีการประชาสัมพันธ์ให้ผู้พักอาศัยดับเครื่องยนต์ทันทีที่จอด</u> แต่ได้มีการจัดให้มีผู้รักษาความปลอดภัยคอยดูแลและควบคุมการจราจรบริเวณหน้าโรงแรมอยู่ตลอดเวลา	ควรจัดให้มีป้ายประชาสัมพันธ์ให้ผู้พักอาศัยดับเครื่องยนต์ทันทีที่จอดได้	รูปที่ 3-2
		5. ต้องติดป้ายประชาสัมพันธ์ห้ามใช้แตรในพื้นที่โครงการเพื่อหลีกเลี่ยงการก่อให้เกิดเสียงดัง	<u>ไม่ได้จัดให้มีป้ายประชาสัมพันธ์ห้ามใช้แตรในพื้นที่โครงการ</u> แต่ได้มีการจัดให้มีผู้รักษาความปลอดภัยคอยดูแลและควบคุมการจราจรบริเวณหน้าโรงแรมอยู่ตลอดเวลา	ควรจัดให้มีป้ายประชาสัมพันธ์ห้ามใช้ แ ต ร ในพื้นที่โรงแรม	รูปที่ 3-2
2. ทรัพยากรชีวภาพ					
2.1 ทรัพยากรชีวภาพบนบก	การดำเนินโครงการมีการฟื้นฟูพื้นที่ว่างบางส่วนให้เป็นพื้นที่สีเขียว ทดแทนส่วนที่เป็นอาคาร โดยการปลูกไม้ดอก ไม้ประดับรอบๆอาคารของโครงการ เพื่อเป็นการลดความกระด้างของอาคารด้วย ซึ่งไม้ดอกไม้ประดับที่ปลูกไว้ดังกล่าว จะสามารถเป็น	1. หมั่นบำรุง ดูแลรักษาพื้นที่สีเขียว และต้นไม้ในโครงการให้อยู่ในสภาพสมบูรณ์อยู่เสมอ	ดูแลต้นไม้ในพื้นที่สีเขียวให้มีสภาพสวยงามอย่างสม่ำเสมอ		รูปที่ 3-1
		2. ดูแลระบบสาธารณูปโภคต่างๆ ของโครงการให้อยู่ในสภาพดีอยู่เสมอเพื่อป้องกัน	ดูแลระบบสาธารณูปโภคต่างๆ ของโครงการให้อยู่ในสภาพดีอยู่เสมอ		รูปที่ 3-6

ตารางที่ 3-1 ผลการปฏิบัติตามมาตรการป้องกันและแก้ไขผลกระทบสิ่งแวดล้อมของโครงการโรงแรม เลอ รีสอร์ท (Le Resort) (ระยะดำเนินการ)

องค์ประกอบทางสิ่งแวดล้อมและคุณค่าต่างๆ	ผลกระทบต่อสิ่งแวดล้อมที่สำคัญ	มาตรการป้องกันและแก้ไขผลกระทบต่อสิ่งแวดล้อม	รายละเอียดการปฏิบัติตามมาตรการ	ปัญหา/อุปสรรคการแก้ไข	เอกสารอ้างอิง
2.1 ทรัพยากรชีวภาพบนบก (ต่อ)	แหล่งที่อยู่อาศัย และแหล่งหาอาหารของสัตว์ขนาดเล็กได้ เช่น นากะจิบ ผีเสื้อ แมลง เป็นต้นซึ่งจะเป็นการเพิ่มพื้นที่สีเขียว และพื้นที่อยู่อาศัยของสิ่งมีชีวิตได้ในระดับหนึ่งสำหรับกิจกรรมของโครงการนั้น เป็นการดำเนินกิจการเพื่อการพักอาศัยเป็นหลักเท่านั้น ไม่มีกิจกรรมใดที่จะเป็นการทำลายธรรมชาติ หรือต้นไม้ในพื้นที่โครงการแต่อย่างใด	การส่งผลกระทบต่อพืชพรรณที่ถูกไถในโครงการ			
		3. ต้องเน้นปลูกหญ้าคลุมดินในพื้นที่ว่างให้ได้มากที่สุด เพื่อช่วยรักษาหน้าดิน และเป็นการเพิ่มพื้นที่สีเขียว	การปลูกหญ้าคลุมดินในพื้นที่ว่าง		รูปที่ 3-1
		4. ในบริเวณที่เป็นสนามหญ้า ต้องมีการปักป้ายห้ามเดินลัดสนาม หรือห้ามจอดรถ	ภายในโรงแรมไม่มีสนามหญ้า จึงไม่มีการปักป้ายห้ามเดินลัดสนาม หรือห้ามจอดรถบริเวณสนามหญ้า		
2.2 ทรัพยากรชีวภาพในน้ำ	เนื่องจากพื้นที่โครงการไม่อยู่ติดแหล่งน้ำธรรมชาติหรือทางน้ำสาธารณะตัดผ่าน ดังนั้น จึงไม่เกิดผลกระทบต่อชีวภาพทางน้ำแต่อย่างใด	- ไม่มีมาตรการ			
3. คุณค่าการใช้ประโยชน์ของมนุษย์					
3.1 การใช้น้ำ	ในระยะดำเนินการโครงการมีการใช้น้ำประมาณ 43.38 ลบ.ม./วัน โดยโครงการจะใช้น้ำประปาจากการประปาส่วนภูมิภาค จังหวัดภูเก็ตเป็นแหล่งน้ำหลักโดยน้ำประปา	1. ต้องดูแลปริมาณน้ำในบ่อเก็บน้ำอย่างสม่ำเสมอ และมีการเตรียมจัดหาแหล่งน้ำสำรอง เช่น ชื้อน้ำจากเอกชน รองรับ	ดูแลปริมาณน้ำในบ่อเก็บน้ำอย่างสม่ำเสมอ และมีการเตรียมจัดหาแหล่งน้ำสำรองไว้ใช้เมื่อปริมาณน้ำจากการ		



ตารางที่ 3-1 ผลการปฏิบัติตามมาตรการป้องกันและแก้ไขผลกระทบสิ่งแวดล้อมของโครงการโรงแรม เลอ รีสอร์ท (Le Resort) (ระยะดำเนินการ)

องค์ประกอบทาง สิ่งแวดล้อม และคุณค่าต่างๆ	ผลกระทบต่อสิ่งแวดล้อมที่สำคัญ	มาตรการป้องกันและแก้ไข ผลกระทบต่อสิ่งแวดล้อม	รายละเอียดการปฏิบัติตาม มาตรการ	ปัญหา/ อุปสรรค การแก้ไข	เอกสาร อ้างอิง
3.1 การใช้น้ำ (ต่อ)	จากการประปาส่วนภูมิภาคจังหวัดภูเก็ตจะไหลผ่านมิเตอร์ประปาหลังจากนั้นน้ำจะถูกปล่อยให้ไหลลงสู่บ่อเก็บน้ำใต้ดิน ปริมาตรรวม 92.00 ลบ.ม. ซึ่งอยู่บริเวณใต้อาคารชั้นใต้ดินที่ 2 ของอาคาร A แล้วจึงสูบด้วยเครื่องสูบน้ำแรงดันสูง (Pressure Pump) ขึ้นไปเก็บไว้ในถังเก็บน้ำบนชั้นหลังคาของแต่ละอาคาร (อาคาร A และอาคาร 3) ขนาด 10.00 ลบ.ม. จำนวน 2 ถัง (ความจุรวม 20.00 ลบ.ม.) ทั้ง 2 อาคาร หลังจากนั้นจึงปล่อยให้ไหลลงตามแรงโน้มถ่วงของโลก (Gravity) เพื่อแจกจ่ายน้ำไปยังห้องพักในโครงการของแต่ละอาคารต่อไป	น้ำฝนไว้ใช้เมื่อปริมาณน้ำจากการประปา มีไม่เพียงพอ	ประปาฯ มีไม่เพียงพอ		
		2. รณรงค์และประชาสัมพันธ์ให้ผู้เข้าพักอาศัยช่วยกันประหยัดน้ำและเลือกใช้สุขภัณฑ์ที่ประหยัดน้ำ	<u>ไม่มีป้ายประชาสัมพันธ์ให้ผู้พักอาศัยและพนักงาน “ช่วยกันประหยัดน้ำ”</u>	คว ร ต ด ตั ง ป้ายประชาสัมพันธ์ให้ผู้พักอาศัยและพนักงาน “ช่วยกันประหยัดน้ำ”	
		3. ดูแลระบบการส่งจ่ายน้ำโดยเฉพาะวาล์วระดับน้ำให้อยู่ในสภาพดีและทำงานได้ดีอยู่เสมอ	มีการดูแลระบบการส่งจ่ายน้ำโดยเฉพาะวาล์วระดับน้ำให้อยู่ในสภาพดี		
		4. ตรวจสอบดูแลเครื่องสุขภัณฑ์ต่างๆ ให้มีสภาพดีอยู่เสมอ หากชำรุดต้องซ่อมแซมทันที	ตรวจสอบดูแลเครื่องสุขภัณฑ์ต่างๆ ให้มีสภาพดีอยู่เสมอ		รูปที่ 3-6
		5. ดูแลประสิทธิภาพการทำงานของเครื่องสูบน้ำให้ทำงานได้เต็มที่	ดูแลประสิทธิภาพการทำงานของเครื่องสูบน้ำให้ทำงานได้เต็มที่		

ตารางที่ 3-1 ผลการปฏิบัติตามมาตรการป้องกันและแก้ไขผลกระทบสิ่งแวดล้อมของโครงการโรงแรม เลอ รีสอร์ท (Le Resort) (ระยะดำเนินการ)

องค์ประกอบทางสิ่งแวดล้อมและคุณค่าต่างๆ	ผลกระทบต่อสิ่งแวดล้อมที่สำคัญ	มาตรการป้องกันและแก้ไขผลกระทบต่อสิ่งแวดล้อม	รายละเอียดการปฏิบัติตามมาตรการ	ปัญหา/อุปสรรคการแก้ไข	เอกสารอ้างอิง
3.2 การระบายน้ำและการป้องกันน้ำท่วม	เมื่อเปิดดำเนินการ ระบบระบายน้ำของโครงการจะแล้วเสร็จ โดยน้ำทิ้งที่ผ่านการบำบัดแล้วจนเหลือค่าความสกปรก (BOD) ไม่เกิน 20 มก./ล. จะถูกปล่อยลงสู่บ่อตรวจคุณภาพน้ำทิ้ง และสูบระบายออกสู่ท่อระบายน้ำด้านหน้าโครงการต่อไป  ส่วนน้ำฝนภายในพื้นที่โครงการ บางส่วนจะไหลซึมลงสู่ชั้นใต้ดินและบางส่วนจะไหลไปตามความลาดเอียงของพื้นที่ในแต่ละส่วนลงสู่แนวท่อรวบรวมน้ำฝน ขนาด 0.50 ม. และราง Gutter ขนาด 0.30 x 0.30 ม. เพื่อระบายออกสู่ท่อระบายน้ำด้านหน้าโครงการต่อไป ดังนั้น คาดว่าการระบายน้ำของโครงการอาจจะส่งผลกระทบต่อชุมชนใกล้เคียงได้ โดยอยู่ในทิศทางลบระดับต่ำ	1. ต้องตรวจสอบอุปกรณ์ ระบบท่อระบายน้ำให้อยู่ในสภาพดีอยู่เสมอเมื่อชำรุดต้องมีการซ่อมแซมทันที	ตรวจสอบอุปกรณ์ ระบบท่อระบายน้ำให้อยู่ในสภาพดี		
		2. ประชาสัมพันธ์และจัดให้มีป้ายห้ามทิ้งวัสดุต่างๆ ลงในท่อระบายน้ำอันจะก่อให้เกิดปัญหาท่อระบายน้ำอุดตันได้	<u>ไม่มีป้ายประชาสัมพันธ์“ห้ามทิ้งวัสดุต่างๆ ลงในท่อระบายน้ำ”</u>	ควรรติดตั้งป้ายประชาสัมพันธ์“ห้ามทิ้งวัสดุต่างๆ ลงในท่อระบายน้ำ”	
		3. ต้องติดป้ายประชาสัมพันธ์ห้ามผู้พักอาศัยทิ้งเศษวัสดุ เช่น ฝ้ายอนามัยหรือวัสดุอื่นที่ย่อยสลายยากลงชักโครก เพื่อป้องกันการอุดตันของท่อระบายน้ำของโครงการ	<u>ไม่มีป้ายประชาสัมพันธ์“ห้ามผู้พักอาศัยทิ้งเศษวัสดุต่างๆ ลงชักโครก</u>	ควรติดตั้งป้ายประชาสัมพันธ์ห้ามผู้พักอาศัยทิ้งเศษวัสดุต่างๆ ลงชักโครก	

ตารางที่ 3-1 ผลการปฏิบัติตามมาตรการป้องกันและแก้ไขผลกระทบสิ่งแวดล้อมของโครงการโรงแรม เลอ รีสอร์ท (Le Resort) (ระยะดำเนินการ)

องค์ประกอบทาง สิ่งแวดล้อม และคุณค่าต่างๆ	ผลกระทบต่อสิ่งแวดล้อมที่สำคัญ	มาตรการป้องกันและแก้ไข ผลกระทบต่อสิ่งแวดล้อม	รายละเอียดการปฏิบัติตาม มาตรการ	ปัญหา/ อุปสรรค การแก้ไข	เอกสาร อ้างอิง
3.3 การจัดการน้ำเสีย และสิ่งปฏิกูล	ปริมาณน้ำเสียที่เกิดขึ้นจากการดำเนิน โครงการประมาณ 33.704 ลบ.ม./วัน จะมี การบำบัดให้ค่าบีโอดีออกได้ไม่เกิน 20 มก./ล ก่อนปล่อยลงสู่บ่อตรวจคุณภาพน้ำทิ้งขนาด 0.50 x 0.50 ม. ลึก 0.50 ม. หลังจากนั้นจะ ปล่อยสู่บ่อเก็บน้ำทิ้งของโครงการขนาด 4.60 x 7.75 ม. ลึก 1.50 ม. (ความจุ 53.475 ลบ. ม.) เพื่อสูบระบายออกสู่ท่อระบายน้ำ ด้านหน้าโครงการ ต่อไป	1. น้ำเสียจากกิจกรรมต่างๆ ภายใน โครงการ ต้องผ่าน ระบบบำบัด น้ำเสียทุกขั้นตอน ก่อนระบายลงสู่ท่อระบายน้ำ สาธารณะ	ติดตามตรวจสอบคุณภาพน้ำทิ้ง หลังผ่านระบบบำบัดน้ำเสียทุก เดือน		คูรูปที่ 3-9 และ ภาคผนวก 4
		2. รณรงค์ประชาสัมพันธ์ไม่ให้มี การทิ้งวัสดุที่ย่อยสลายไม่ได้ ลงในโถส้วม เช่น ผ้าอนามัย ถุงพลาสติก เป็นต้น อันเป็น สาเหตุทำให้ประสิทธิภาพของ ระบบบำบัดน้ำเสียลดลง เกิดการอุดตัน	<u>ไม่มีป้ายประชาสัมพันธ์“ห้ามผู้ พักอาศัยทิ้งเศษวัสดุต่างๆ ลงในโถส้วม”</u>	ควรติดตั้งป้าย ประชาสัมพันธ์ ห้ามผู้พัก อาศัยทิ้งเศษ วัสดุ ต่าง ๆ ลงในโถส้วม”	
		3. ตรวจสอบระบบบำบัดน้ำเสีย ให้มีประสิทธิภาพอยู่เสมอ โดยการตรวจคุณภาพน้ำใน บ่อตรวจคุณภาพน้ำเป็น ประจำทุก 1 เดือน ตลอด ระยะเวลาดำเนินโครงการ	ติดตามตรวจสอบคุณภาพน้ำทิ้ง หลังผ่านระบบบำบัดน้ำเสีย ทุกเดือน		

ตารางที่ 3-1 ผลการปฏิบัติตามมาตรการป้องกันและแก้ไขผลกระทบสิ่งแวดล้อมของโครงการโรงแรม เลอ รีสอร์ท (Le Resort) (ระยะดำเนินการ)

องค์ประกอบทางสิ่งแวดล้อมและคุณค่าต่างๆ	ผลกระทบต่อสิ่งแวดล้อมที่สำคัญ	มาตรการป้องกันและแก้ไขผลกระทบต่อสิ่งแวดล้อม	รายละเอียดการปฏิบัติตามมาตรการ	ปัญหา/อุปสรรคการแก้ไข	เอกสารอ้างอิง
3.3 การจัดการน้ำเสียและสิ่งปฏิกูล (ต่อ)		4. สูบตะกอนออกจากถังเกรอะทุกๆ ระยะประมาณ 1 ปี/ครั้ง แม้ว่าตะกอนจะยังไม่เต็มก็ตาม และต้องให้มีน้ำเหลืออยู่ในถังเกรอะประมาณ 23 เปอร์เซ็นต์ของถัง	จัดให้มีการสูบตะกอนส่วนเกินจากระบบบำบัดน้ำเสีย		ภาคผนวก 5
3.4 การจัดการมูลฝอย	ในช่วงดำเนินการ โครงการจะมีการว่าจ้างแม่บ้านเพื่อทำหน้าที่เก็บรวบรวมมูลฝอย และทำความสะอาดภายในห้องพัก และบริเวณทั่วไปภายในโครงการ โดยมูลฝอยที่เก็บรวบรวมได้จะถูกคัดแยกเป็นมูลฝอยเปียก มูลฝอยแห้ง และมูลฝอยอันตราย ก่อนรวบรวมใส่ถุงดำ และถุงแดง (สำหรับมูลฝอยอันตราย) ผูกปากถุงให้เรียบร้อย และนำไปทิ้งในห้องพักมูลฝอยรวมของโครงการ สำหรับมูลฝอยที่สามารถส่งขายได้จะเก็บรวบรวมเพื่อส่งขายร้านรับซื้อของเก่าต่อไป ส่วนมูลฝอยชนิดอื่นๆ จะรอการเก็บขนจากรถเก็บขนฯ ให้เข้ามาเก็บขนมูลฝอยเพื่อ	1. แม่บ้านต้องเก็บรวบรวมมูลฝอยจากส่วนต่างๆ ของโครงการเป็นประจำทุกวัน และพยายามให้มีมูลฝอยตกค้างน้อยที่สุด	แม่บ้านจะเก็บรวบรวมมูลฝอยจากส่วนต่างๆ ของโครงการเป็นประจำทุกวัน		
		2. ต้องทำความสะอาดถังรองรับมูลฝอยอย่างสม่ำเสมอและตรวจสอบดูแลสภาพของถังรองรับมูลฝอยบริเวณต่างๆ ของโครงการให้มีสภาพที่ดีอยู่เสมอ	มีการทำความสะอาดถังรองรับมูลฝอย และตรวจสอบดูแลสภาพของถังรองรับมูลฝอยบริเวณต่างๆ ของโครงการให้มีสภาพที่ดีอยู่เสมอ		
		3. ต้องเลือกใช้ชนิดของถังรองรับมูลฝอยที่มีความแข็งแรง ทนทาน มีฝาปิด	เลือกใช้ชนิดของถังรองรับมูลฝอยที่มีความแข็งแรง ทนทาน มีฝาปิดมิดชิด		รูปที่ 3-8

ตารางที่ 3-1 ผลการปฏิบัติตามมาตรการป้องกันและแก้ไขผลกระทบสิ่งแวดล้อมของโครงการโรงแรม เลอ รีสอร์ท (Le Resort) (ระยะดำเนินการ)

องค์ประกอบทางสิ่งแวดล้อมและคุณค่าต่างๆ	ผลกระทบต่อสิ่งแวดล้อมที่สำคัญ	มาตรการป้องกันและแก้ไขผลกระทบสิ่งแวดล้อม	รายละเอียดการปฏิบัติตามมาตรการ	ปัญหา/อุปสรรคการแก้ไข	เอกสารอ้างอิง
3.4 การจัดการมูลฝอย (ต่อ)	นำไปกำจัดต่อไป สำหรับการเก็บขนมูลฝอยภายในโครงการนั้น โครงการจะทำการจัดจ้างบริษัทเอกชนที่ขึ้นทะเบียน และได้รับอนุญาตจากเทศบาลตำบลราไวย์ เข้ามาทำการเก็บขนมูลฝอยในโครงการทั้งหมด เนื่องจากปัจจุบันเทศบาลตำบลราไวย์ มีข้อจำกัดในด้านบุคลากรและอุปกรณ์ในการจัดเก็บมูลฝอย จึงไม่สามารถทำการจัดเก็บมูลฝอยให้กับโครงการได้	มิดชิดสามารถ ป้องกันแมลงหรือสัตว์เข้าไปในถังได้			
		4. การเก็บรวบรวมมูลฝอยในแต่ละวันจะต้องให้เสร็จก่อนเวลาที่รถเก็บขนฯ จะเข้ามาทำการเก็บขน	ในการจัดเก็บมูลฝอยแต่ละวัน จะมีการรวบรวมให้เสร็จก่อนเวลาที่รถเก็บขนฯ จะมารับ		
		5. ถังรองรับมูลฝอยจะต้องมีถุงดำรองรับอยู่เสมอ เพื่อความสะดวกในการเก็บขน	ถังรองรับมูลฝอยจะต้องมีถุงดำรองรับอยู่เสมอ		รูปที่ 3-8
		6. มีการล้างทำความสะอาดห้องพักมูลฝอย เป็นประจำภายหลังรถเก็บขนฯ มาเก็บขนมูลฝอย	มีการล้างทำความสะอาดห้องพักมูลฝอย เป็นประจำ		รูปที่ 3-4
		7. บริเวณพื้นที่จอดรถของรถเก็บขนฯ จะต้องมียาย หรือสัญลักษณ์ห้ามจอดรถอื่น	<u>ไม่มีป้ายประชาสัมพันธ์ “ห้ามจอดรถอื่นบริเวณพื้นที่จอดรถของรถเก็บขนฯ”</u>	ควรติดตั้งป้ายประชาสัมพันธ์ “ห้ามจอดรถอื่น บริเวณพื้นที่จอดรถของรถเก็บขนฯ”	

ตารางที่ 3-1 ผลการปฏิบัติตามมาตรการป้องกันและแก้ไขผลกระทบสิ่งแวดล้อมของโครงการโรงแรม เลอ รีสอร์ท (Le Resort) (ระยะดำเนินการ)

องค์ประกอบทาง สิ่งแวดล้อม และคุณค่าต่างๆ	ผลกระทบต่อสิ่งแวดล้อมที่สำคัญ	มาตรการป้องกันและแก้ไข ผลกระทบสิ่งแวดล้อม	รายละเอียดการปฏิบัติตาม มาตรการ	ปัญหา/ อุปสรรค การแก้ไข	เอกสาร อ้างอิง
3.4 การจัดการมูลฝอย (ต่อ)		8. ในการเก็บรวบรวมขยะมูล ฝอยนั้น จะต้องแยกเป็นขยะ เปียก ขยะแห้งและขยะที่ สามารถนำไปขายได้ โดยขยะ ที่นำไปขายได้ ให้แยกไปขาย ให้ได้มากที่สุด เพื่อลดปริมาณ ขยะที่ต้องทิ้ง	โรงแรมมีการแยกเป็นขยะ เปียก ขยะแห้ง และขยะที่ สามารถนำไปขายได้ โดยขยะ ที่นำไปขายได้จะแยกไปขาย		ภาคผนวก 5
		9. จัดให้มีถังรองรับมูลฝอย อันตรายขนาด 60 ลิตร ไว้ใน ห้องพักขยะแห้งของโครงการ พร้อมทั้งติดป้ายให้ชัดเจนว่า "ขยะอันตราย" เพื่อให้พนักงาน เห็นได้อย่างชัดเจนนอกจากนี้ ในการเก็บรวบรวมขยะ มูลฝอยของโครงการนั้น จะกำหนดให้แม่บ้านทำการ คัดแยกขยะมูลฝอยอันตราย ออกมา และบรรจุใส่ถุงสีแดง มัดปากถุงอย่างมิดชิด ก่อน	<u>ไม่ได้จัดให้มีถังรองรับมูลฝอย อันตรายขนาด 60 ลิตร ไว้ใน ห้องพักขยะแห้งของโครงการ พร้อมทั้งติดป้ายให้ชัดเจนว่า "ขยะอันตราย"</u>	ควรจัดให้มี ถัง รองรับ มู ล ฝ อ ย อัน ต ร า ย ขนาด 60 ลิตร ไว้ในห้องพัก ขยะแห้งของ โ ค ร ง ก า ร พร้อมทั้งติด ป á ย ใ ห้ ชัดเจนว่า" ขยะอันตราย"	

ตารางที่ 3-1 ผลการปฏิบัติตามมาตรการป้องกันและแก้ไขผลกระทบสิ่งแวดล้อมของโครงการโรงแรม เลอ รีสอร์ท (Le Resort) (ระยะดำเนินการ)

องค์ประกอบทาง สิ่งแวดล้อม และคุณค่าต่างๆ	ผลกระทบต่อสิ่งแวดล้อมที่สำคัญ	มาตรการป้องกันและแก้ไข ผลกระทบสิ่งแวดล้อม	รายละเอียดการปฏิบัติตาม มาตรการ	ปัญหา/ อุปสรรค การแก้ไข	เอกสาร อ้างอิง
3.4 การจัดการมูลฝอย (ต่อ)		นำไปทิ้งในถังเก็บขยะมูลฝอย อันตราย			
		10. ต้องแยกเก็บของเสียอันตราย ไว้ในที่รองรับต่างหากที่ เหมาะสมและมีฝาปิดมิดชิด และต้องจัดให้มีการกำจัดของ เสียโดยเฉพาะด้วยวิธีการที่ ปลอดภัยและไม่ก่อให้เกิด ความเดือดร้อนรำคาญ	มีการแยกเก็บของเสีย อันตรายไว้ในที่รองรับต่างหาก		
		11. ต้องส่งของเสียที่เป็นอันตราย ให้แก่ผู้รวบรวมและขนส่ง หรือผู้บำบัดและกำจัดของ เสียที่ได้รับอนุญาตเท่านั้น	ปัจจุบันของเสียอันตรายใน โครงการมีจำนวนน้อยมาก เช่น ถ่านไฟฉาย ดังนั้นจึงไม่ได้ จัดส่งของเสียอันตรายแก่ หน่วยงานที่ได้รับอนุญาต		
		12. ประชาสัมพันธ์และให้ความรู้ แก่พนักงานและผู้ที่เกี่ยวข้อง เกี่ยวกับการคัดแยกของเสีย และประเภทของเสีย (โดยเฉพาะอย่างยิ่งในกรณี	มีการประชาสัมพันธ์และให้ ความรู้แก่พนักงานและผู้ที่เกี่ยวข้อง เกี่ยวกับการคัดแยก ของเสียและประเภทของเสีย (โดยเฉพาะอย่างยิ่งในกรณี		

ตารางที่ 3-1 ผลการปฏิบัติตามมาตรการป้องกันและแก้ไขผลกระทบสิ่งแวดล้อมของโครงการโรงแรม เลอ รีสอร์ท (Le Resort) (ระยะดำเนินการ)

องค์ประกอบทาง สิ่งแวดล้อม และคุณค่าต่างๆ	ผลกระทบต่อสิ่งแวดล้อมที่สำคัญ	มาตรการป้องกันและแก้ไข ผลกระทบสิ่งแวดล้อม	รายละเอียดการปฏิบัติตาม มาตรการ	ปัญหา/ อุปสรรค การแก้ไข	เอกสาร อ้างอิง
3.4 การจัดการมูลฝอย (ต่อ)		ของเสียอันตรายที่ต้องทิ้ง ในภาชนะที่เหมาะสม) เพื่อให้ พนักงานแยกของเสียได้อย่าง ถูกต้อง	ของเสียอันตรายที่ต้องทิ้ง ในภาชนะที่เหมาะสม) เพื่อให้ พนักงานแยกของเสียได้อย่าง ถูกต้อง		
		13. แยกจัดเก็บของเสียที่เป็น อันตรายออกจากของเสียที่ไม่ เป็นอันตราย และจัดขอบเขต พื้นที่การเก็บของเสียประเภท ต่างๆ ให้ชัดเจน	แยกจัดเก็บของเสียที่เป็น อันตรายออกจากของเสียที่ไม่ เป็นอันตราย		
		14. จัดให้มีการตรวจสอบอาคาร หรือสถานที่ที่ใช้เก็บภาชนะ แผ่นรองพื้น และภาชนะทุก สัปดาห์	จัดให้มีการตรวจสอบอาคาร หรือสถานที่ที่ใช้เก็บภาชนะ แผ่นรองพื้น และภาชนะทุก สัปดาห์		
		15. จัดให้มีอุปกรณ์สำหรับ ป้องกันอุบัติเหตุและเหตุ ฉุกเฉิน บริเวณพื้นที่จัดเก็บ ขยะมูลฝอยให้เพียงพอ	<u>ไม่ได้จัดเตรียมอุปกรณ์สำหรับ ป้องกันอุบัติเหตุและเหตุ ฉุกเฉิน บริเวณพื้นที่จัดเก็บ ขยะมูลฝอย</u>	ควรจัดเตรียม อุปกรณ์ สำหรับ ป้องกัน อุบัติเหตุและ เหตุฉุกเฉิน	



ตารางที่ 3-1 ผลการปฏิบัติตามมาตรการป้องกันและแก้ไขผลกระทบสิ่งแวดล้อมของโครงการโรงแรม เลอ รีสอร์ท (Le Resort) (ระยะดำเนินการ)

องค์ประกอบทาง สิ่งแวดล้อม และคุณค่าต่างๆ	ผลกระทบต่อสิ่งแวดล้อมที่สำคัญ	มาตรการป้องกันและแก้ไข ผลกระทบสิ่งแวดล้อม	รายละเอียดการปฏิบัติตาม มาตรการ	ปัญหา/ อุปสรรค การแก้ไข	เอกสาร อ้างอิง
3.4 การจัดการมูลฝอย (ต่อ)				บริเวณ พื้นที่ จัดเก็บขยะ มูลฝอย	
		16.โครงการต้องปฏิบัติตาม ประกาศจังหวัดภูเก็ต ลงวันที่ 3 เมษายน 2557 กำหนด ประเภท ราคา และหลักเกณฑ์ การนำส่งขยะอันตรายที่ศูนย์ กำจัดขยะมูลฝอยเทศบาล นครภูเก็ต ให้ใช้บังคับตั้งแต วันที่ 1 พฤษภาคม 2557 อย่างเคร่งครัด	ปัจจุบันของเสียอันตรายใน โครงการมีจำนวนน้อยมาก เช่น ถ่านไฟฉาย ดังนั้นจึงไม่ได้ จัดส่งของเสียอันตรายแก่ หน่วยงานที่ได้รับอนุญาต		
3.5 การจราจร	จากการตรวจสอบตามข้อกำหนดของ กฎกระทรวงฉบับที่ 64 (พ.ศ.2555) ออกตาม ความในพระราชบัญญัติควบคุมอาคาร พ.ศ. 2522 พบว่า โครงการ โรงแรม เลอ รีสอร์ท (Le Resort) จะต้องจัดให้มีพื้นที่สำหรับจอด รถยนต์อย่างน้อย <b>9 คัน</b> (6+3=9)	1. จัดให้มีป้ายชื่อโครงการ ป้าย แสดงทางเข้า-ออก ป้ายแสดง พื้นที่จอดรถ ทิศทางการจราจร เพื่อให้ผู้ที่เข้ามาในโครงการ สามารถเห็นได้ และมีความ เข้าใจตรงกัน	จัดให้มีป้ายชื่อโรงแรม ป้าย แสดงทางเข้า-ออก ป้ายแสดง พื้นที่จอดรถ ทิศทางการจราจร		รูปที่ 3-10

ตารางที่ 3-1 ผลการปฏิบัติตามมาตรการป้องกันและแก้ไขผลกระทบสิ่งแวดล้อมของโครงการโรงแรม เลอ รีสอร์ท (Le Resort) (ระยะดำเนินการ)

องค์ประกอบทาง สิ่งแวดล้อม และคุณค่าต่างๆ	ผลกระทบต่อสิ่งแวดล้อมที่สำคัญ	มาตรการป้องกันและแก้ไข ผลกระทบต่อสิ่งแวดล้อม	รายละเอียดการปฏิบัติตาม มาตรการ	ปัญหา/ อุปสรรค การแก้ไข	เอกสาร อ้างอิง
3.5 การจราจร (ต่อ)	ทั้งนี้ โครงการจัดให้มีพื้นที่สำหรับจอดรถยนต์ทั้งหมด จำนวน 12 คัน ซึ่งเป็นไปตามเกณฑ์ที่กฎหมายกำหนด ดังนั้น พื้นที่จอดรถยนต์ของโครงการจึงมีความเพียงพอตามข้อกำหนดดังกล่าว  โครงการ ดังนั้นทางโครงการต้องปฏิบัติตามมาตรการด้านการคมนาคมขนส่ง ดังที่กำหนดไว้ในบทที่ 5 อย่างเคร่งครัด	2. ดูแลสภาพพื้นที่จอดรถและทางเข้าไม่ให้มีสิ่งกีดขวางทางจราจร และมีสภาพดีอยู่เสมอ	ดูแลสภาพพื้นที่จอดรถและทางเข้าไม่ให้มีสิ่งกีดขวางทางจราจร และมีสภาพดีอยู่เสมอ		รูปที่ 3-5
		3. เวลากลางคืน บริเวณทางเข้า-ออก และที่จอดรถ ต้องมีไฟส่องสว่างอยู่ตลอดเวลา	จัดให้มีไฟส่องสว่างบริเวณทางเข้า-ออก และที่จอดรถ		รูปที่ 3-11
		4. จะต้องจัดให้มีเจ้าหน้าที่คอยอำนวยความสะดวกในการเข้า-ออกตลอดเวลา เพื่อป้องกันอุบัติเหตุ	จัดให้มีเจ้าหน้าที่คอยอำนวยความสะดวกในการเข้า-ออกตลอดเวลา		รูปที่ 3-2
4. คุณค่าต่อคุณภาพชีวิต					
4.1 การป้องกันอัคคีภัย	เมื่อเปิดดำเนินโครงการ ได้มีการติดตั้งระบบป้องกันอัคคีภัย คือ ปุ่มกดส่งสัญญาณเตือนภัย และกริ่งสัญญาณเตือนภัย ส่วนระบบดับเพลิงจะทำการติดตั้งถังดับเพลิงเคมีระบบไฟสำรองฉุกเฉิน และป้ายบอกเส้นทางหนีไฟในทุกชั้นของอาคาร เพื่อความสะดวกและรวดเร็วของผู้พักอาศัยเมื่อเกิดอัคคีภัย	1.ตรวจสอบและดูแลระบบการป้องกันอัคคีภัยต่างๆ ภายในโครงการ ให้มีสภาพพร้อมจะใช้งานอยู่เสมอ อย่างน้อยเดือนละ 1 ครั้ง และทำการซ่อมแซมทันทีเมื่อเกิดการชำรุด	มีการตรวจสอบและดูแลระบบการป้องกันอัคคีภัยต่างๆ ภายในโครงการ ให้มีสภาพพร้อมจะใช้งานอยู่เสมอ อย่างน้อยเดือนละ 1 ครั้ง และทำการซ่อมแซมทันทีเมื่อเกิดการชำรุด		รูปที่ 3-12

ตารางที่ 3-1 ผลการปฏิบัติตามมาตรการป้องกันและแก้ไขผลกระทบสิ่งแวดล้อมของโครงการโรงแรม เลอ รีสอร์ท (Le Resort) (ระยะดำเนินการ)

องค์ประกอบทาง สิ่งแวดล้อม และคุณค่าต่างๆ	ผลกระทบต่อสิ่งแวดล้อมที่สำคัญ	มาตรการป้องกันและแก้ไข ผลกระทบสิ่งแวดล้อม	รายละเอียดการปฏิบัติตาม มาตรการ	ปัญหา/ อุปสรรค การแก้ไข	เอกสาร อ้างอิง
4.1 การป้องกันอัคคีภัย (ต่อ)	สำหรับความเสี่ยงที่จะก่อให้เกิดเพลิงไหม้ใน อาคารนั้น คาดว่าอาจมีหลายสาเหตุ เช่น ไฟฟ้าลัดวงจร ความประมาทหรือรู้เท่า ไม่ถึงการณ์ เป็นต้น	2.แสดงป้ายตำแหน่งของระบบ ป้องกันอัคคีภัย ภายในโครงการ ให้เห็นได้อย่างชัดเจน	จัดให้มีป้ายตำแหน่งของระบบ ป้องกัน อัคคีภัย ภายใน โรงแรม		รูปที่ 3-13
		3. ตรวจสอบสภาพของถังดับเพลิง ให้มีสภาพดีอยู่เสมอ เช่น สลัก มือจับ และสายฉีดยาไฟ เป็นต้น และเมื่อใช้งานแล้ว จะต้อง นำไปอัดก๊าซใหม่ทุกครั้ง	ตรวจสอบสภาพของถังดับเพลิง ให้มีสภาพดีอยู่เสมอ		รูปที่ 3-12
		4. ต้องติดตั้งเครื่องตัดไฟ อัตโนมัติ เพื่อป้องกันเหตุ เพลิงไหม้	ติดตั้งเครื่องตัดไฟอัตโนมัติ เพื่อป้องกันเหตุเพลิงไหม้		รูปที่ 3-12
		5. ถังดับเพลิง ส่วนที่สูงที่สุดต้อง มีความสูงจากระดับพื้นไม่เกิน 1.50 ม.	ถังดับเพลิง ส่วนที่สูงที่สุดมี ความสูงจากระดับพื้นไม่เกิน 1.50 ม.		รูปที่ 3-12
		6. จัดให้มีเจ้าหน้าที่ควบคุมดูแล ระบบไฟฟ้า อย่างน้อย 1 คน	จัดให้มีเจ้าหน้าที่ควบคุมดูแล ระบบไฟฟ้า		รูปที่ 3-12
		7. การติดตั้งถังดับเพลิง ต้องหัน ด้านที่มีวิธีการใช้ออกมาให้ เห็นได้อย่างชัดเจน	ติดตั้งถังดับเพลิงที่หันด้านที่มี วิธีการใช้ออกมาให้เห็นได้ อย่างชัดเจน		รูปที่ 3-12

ตารางที่ 3-1 ผลการปฏิบัติตามมาตรการป้องกันและแก้ไขผลกระทบสิ่งแวดล้อมของโครงการโรงแรม เลอ รีสอร์ท (Le Resort) (ระยะดำเนินการ)

องค์ประกอบทาง สิ่งแวดล้อม และคุณค่าต่างๆ	ผลกระทบต่อสิ่งแวดล้อมที่สำคัญ	มาตรการป้องกันและแก้ไข ผลกระทบสิ่งแวดล้อม	รายละเอียดการปฏิบัติตาม มาตรการ	ปัญหา/ อุปสรรค การแก้ไข	เอกสาร อ้างอิง
4.1 การป้องกันอัคคีภัย (ต่อ)		8. การติดตั้งถังดับเพลิง ต้องไม่ อยู่ในจุดที่มีแสงแดดส่องเป็น เวลานานๆ	ติดตั้งถังดับเพลิง ในจุดที่ไม่มี แสงแดดส่องเป็นเวลานานๆ		รูปที่ 3-12
		9. ระบบจ่ายพลังงานไฟฟ้า สำรองต้องแยกอิสระจาก ระบบอื่น ๆ เพราะเมื่อเกิด เพลิงไหม้ ไฟฟ้าสำรองจะ ส่งไปยังระบบต่าง ๆ ที่จำเป็น สำหรับการดับเพลิงและการ หนีไฟได้นานกว่า 2 ชม.	ระบบจ่ายพลังงานไฟฟ้า สำรองแยกอิสระจากระบบ อื่น ๆ		
		10. หากเกิดเพลิงไหม้ขึ้น เจ้าหน้าที่ของโครงการ ต้อง เป็นผู้นำในการนำผู้พักอาศัย ออกจากอาคารเพื่อให้เกิด ความปลอดภัยต่อผู้พักอาศัย ได้มากที่สุด	หากเกิดเพลิงไหม้ขึ้น เจ้าหน้าที่ของโครงการ จะ เป็นผู้นำในการนำผู้พักอาศัย ออกจากอาคารเพื่อให้เกิด ความปลอดภัยต่อผู้พักอาศัย ได้มากที่สุด		

ตารางที่ 3-1 ผลการปฏิบัติตามมาตรการป้องกันและแก้ไขผลกระทบสิ่งแวดล้อมของโครงการโรงแรม เลอ รีสอร์ท (Le Resort) (ระยะดำเนินการ)

องค์ประกอบทาง สิ่งแวดล้อม และคุณค่าต่างๆ	ผลกระทบต่อสิ่งแวดล้อมที่สำคัญ	มาตรการป้องกันและแก้ไข ผลกระทบสิ่งแวดล้อม	รายละเอียดการปฏิบัติตาม มาตรการ	ปัญหา/ อุปสรรค การแก้ไข	เอกสาร อ้างอิง
4.1 การป้องกันอัคคีภัย (ต่อ)		11. โครงการจะต้องมีการฝึกการใช้อุปกรณ์ดับเพลิง และระบบเตือนภัยของโครงการให้แก่พนักงานทุกคน เพื่อให้สามารถปฏิบัติได้อย่างถูกต้อง หากเกิดเหตุร้ายขึ้น	<u>ไม่มีการฝึกการใช้อุปกรณ์ดับเพลิง และระบบเตือนภัยของโครงการให้แก่พนักงานทุกคน</u> แต่โครงการมีการติดป้ายคู่มือการใช้งานถึงดับเพลิงไว้ที่ถังดับเพลิง		
		12. ปุ่มกดส่งสัญญาณเตือนภัยจะต้องเขียนวิธีการกดให้ชัดเจน สั้นและกะทัดรัด	ปุ่มกดส่งสัญญาณเตือนภัยจะต้องเขียนวิธีการกดให้ชัดเจน		
		<u>มาตรการในการอพยพผู้พักอาศัยจากชั้นใต้ดินในกรณีที่เกิดเหตุฉุกเฉินดังนี้</u> 1. ติดตั้งป้ายชี้เส้นทางหนีไฟให้สามารถมองเห็นได้ชัดเจน	ติดตั้งป้ายชี้เส้นทางหนีไฟในที่ที่สามารถมองเห็นได้ชัดเจน		รูปที่ 3-12
		2. ติดตั้งไฟฉุกเฉินบริเวณทางเดินและโถงบันไดของชั้นใต้ดิน เพื่อให้สามารถมองเห็นเส้นทางหนีไฟได้ชัดเจน	ติดตั้งไฟฉุกเฉินบริเวณทางเดิน และโถงบันได		รูปที่ 3-12

ตารางที่ 3-1 ผลการปฏิบัติตามมาตรการป้องกันและแก้ไขผลกระทบสิ่งแวดล้อมของโครงการโรงแรม เลอ รีสอร์ท (Le Resort) (ระยะดำเนินการ)

องค์ประกอบทาง สิ่งแวดล้อม และคุณค่าต่างๆ	ผลกระทบต่อสิ่งแวดล้อมที่สำคัญ	มาตรการป้องกันและแก้ไข ผลกระทบสิ่งแวดล้อม	รายละเอียดการปฏิบัติตาม มาตรการ	ปัญหา/ อุปสรรค การแก้ไข	เอกสาร อ้างอิง
4.1 การป้องกันอัคคีภัย (ต่อ)		3. ห้ามวางสิ่งกีดขวางบริเวณโถง ทางเดิน และโถงบันได เพื่อ ความสะดวกต่อการหนีไฟใน กรณีเกิดเหตุเพลิงไหม้	ไม่วางสิ่งกีดขวางบริเวณโถง ทางเดิน และโถงบันได		รูปที่ 3-12
		4. จะต้องมีการซักซ้อมและ อธิบายเส้นทางหนีไฟให้ พนักงานทุกคนทราบและมี ความเข้าใจตรงกัน เพื่อให้ ปฏิบัติไปในทางเดียวกันเมื่อ เกิดเหตุฉุกเฉิน	มีการซักซ้อมและอธิบาย เส้นทางหนีไฟให้พนักงานทุก คนทราบ		รูปที่ 3-13
		5. ห้ามบุคคลภายนอกที่ไม่ เกี่ยวข้องลงชั้นใต้ดิน เพื่อ ป้องกันอันตรายในกรณีเกิด เหตุฉุกเฉิน	มีการประชาสัมพันธ์ห้าม บุคคลภายนอกที่ไม่เกี่ยวข้อง ลงชั้นใต้ดิน เพื่อป้องกัน อันตรายในกรณีเกิดเหตุ ฉุกเฉิน		
		6. เมื่อพนักงานทั้งหมดวิ่งขึ้นสู่ ชั้นที่ 1 แล้ว จะต้องมีการ ตรวจนับจำนวนทันที	เมื่อพนักงานทั้งหมดวิ่งขึ้นสู่ ชั้นที่ 1 แล้ว จะต้องมีการตรวจ นับจำนวนทันที		

ตารางที่ 3-1 ผลการปฏิบัติตามมาตรการป้องกันและแก้ไขผลกระทบสิ่งแวดล้อมของโครงการโรงแรม เลอ รีสอร์ท (Le Resort) (ระยะดำเนินการ)

องค์ประกอบทาง สิ่งแวดล้อม และคุณค่าต่างๆ	ผลกระทบต่อสิ่งแวดล้อมที่สำคัญ	มาตรการป้องกันและแก้ไข ผลกระทบสิ่งแวดล้อม	รายละเอียดการปฏิบัติตาม มาตรการ	ปัญหา/ อุปสรรค การแก้ไข	เอกสาร อ้างอิง
4.1 การป้องกันอัคคีภัย (ต่อ)		7. ติดตั้งผังเส้นทางหนีไฟ บริเวณทางเดิน และโถงหน้า บันไดให้เห็นได้อย่างชัดเจน เพื่อให้พนักงานทราบและ เข้าใจตรงกันในเรื่องเส้นทาง การหนีไฟในกรณีที่เกิดเหตุ ฉุกเฉิน	ติดตั้งผังเส้นทางหนีไฟ บริเวณทางเดิน และโถงหน้า บันได		รูปที่ 3-14
		8. จัดซ้อมแผนอพยพหนีไฟปีละ 1 ครั้ง	จัดซ้อมแผนอพยพหนีไฟปีละ 1 ครั้ง		รูปที่ 3-13
4.2 สภาพเศรษฐกิจและ สังคม	ในการเปิดดำเนินโครงการ เป็นการเพิ่ม ที่พักอาศัย รองรับผู้เดินทางเข้ามา ท่องเที่ยวและพักอาศัยในพื้นที่ตำบลราไวย์ และพื้นที่ใกล้เคียง ทำให้มีการซื้อสินค้าและ บริการของชุมชนในท้องถิ่น ซึ่งทำให้ชุมชน ในท้องถิ่นมีรายได้เพิ่มขึ้น และการที่จะมี นักท่องเที่ยวหรือบุคคลเข้ามาพักอาศัย และ เข้ามาจับจ่ายในพื้นที่จังหวัดภูเก็ต และตำบล ราไวย์เป็นเป้าหมายหนึ่งในการพัฒนาพื้นที่ โดยจะส่งผลกระทบในด้านบวกให้กับท้องถิ่น	1. โครงการจะต้องมีนโยบาย ให้ว่าจ้างพนักงานที่เป็น ประชาชนในท้องถิ่นเข้ามา ทำงานในโครงการ	โครงการมีนโยบายว่าจ้าง พนักงานที่เป็นประชาชนใน ท้องถิ่นเข้ามาทำงานใน โครงการ		ภาคผนวก 6
		2. หากเกิดการร้องเรียนจาก ชุมชนข้างเคียงให้โครงการ ดำเนินการแก้ไขโดยด่วน และ เร่งทำความเข้าใจกับชุมชน	ปัจจุบันโครงการไม่ได้รับการ ร้องเรียนจากชุมชนข้างเคียง แต่อย่างใด		

ตารางที่ 3-1 ผลการปฏิบัติตามมาตรการป้องกันและแก้ไขผลกระทบสิ่งแวดล้อมของโครงการโรงแรม เลอ รีสอร์ท (Le Resort) (ระยะดำเนินการ)

องค์ประกอบทาง สิ่งแวดล้อม และคุณค่าต่างๆ	ผลกระทบต่อสิ่งแวดล้อมที่สำคัญ	มาตรการป้องกันและแก้ไข ผลกระทบต่อสิ่งแวดล้อม	รายละเอียดการปฏิบัติตาม มาตรการ	ปัญหา/ อุปสรรค การแก้ไข	เอกสาร อ้างอิง
4.2 สภาพเศรษฐกิจและ สังคม (ต่อ)	ทำให้สภาพเศรษฐกิจโดยรอบพื้นที่โครงการ และในภาพรวมดีขึ้น ตามนโยบายการ พัฒนาเศรษฐกิจและการท่องเที่ยว				
4.3 การศึกษา	ตามที่โครงการจ้างพนักงานในท้องถิ่น เข้ามาทำงาน โดยโครงการจะทำการ ฝึกอบรมให้กับพนักงานทุกคนเพื่อเป็นการ เพิ่มทักษะด้านการบริการให้กับพนักงาน โดยเฉพาะการใช้ภาษาอังกฤษจะทำให้คนใน ท้องถิ่นมีทักษะที่สำคัญในการประกอบอาชีพ เพิ่มขึ้น ซึ่งสามารถใช้เป็นพื้นฐานการทำงาน ต่อไปได้เป็นอย่างดี	1. จัดให้มีการอบรมให้ความรู้กับ พนักงานในด้านวิชาชีพต่าง ๆ และทักษะทางด้านภาษา อังกฤษเพิ่มเติมเฉพาะในแต่ละ ตำแหน่งหน้าที่ก่อนเข้า ปฏิบัติงานภายในโครงการ เพื่อพัฒนาความรู้ความ สามารถเฉพาะทาง	จัดให้มีการอบรมให้ความรู้กับ พนักงานในด้านวิชาชีพต่าง ๆ และทักษะทางด้านภาษา อังกฤษเพิ่มเติมเฉพาะในแต่ละ ตำแหน่งหน้าที่ก่อนเข้า ปฏิบัติงานภายในโครงการ เพื่อพัฒนาความรู้ความ สามารถเฉพาะทาง		
4.4 ศาสนา ประเพณี และวัฒนธรรม	สำหรับสำหรับผลกระทบด้านศาสนา ประเพณี และวัฒนธรรมนั้นคาดว่าจะเกิดขึ้น ในระดับต่ำ เนื่องจากพื้นที่จังหวัดภูเก็ต เป็น เมืองแห่งการท่องเที่ยว ที่มีนักท่องเที่ยว บุคคลที่เข้ามาทำงาน และนักธุรกิจทั้งชาว ไทยและชาวต่างชาติมาอาศัยอยู่ ทำให้มี ความหลากหลายทางด้านศาสนา และ	1. ให้ความรู้ความเข้าใจให้กับ นักท่องเที่ยวชาวต่างประเทศ ที่เข้ามาท่องเที่ยวให้มีความ เข้าใจในวัฒนธรรม ประเพณี และศาสนาที่ถูกต้องให้มาก ที่สุด	ให้ความรู้ความเข้าใจให้กับ นักท่องเที่ยวชาวต่างประเทศ ที่เข้ามาท่องเที่ยวให้มีความ เข้าใจในวัฒนธรรม ประเพณี และศาสนาที่ถูกต้องให้มาก ที่สุด		



ตารางที่ 3-1 ผลการปฏิบัติตามมาตรการป้องกันและแก้ไขผลกระทบสิ่งแวดล้อมของโครงการโรงแรม เลอ รีสอร์ท (Le Resort) (ระยะดำเนินการ)

องค์ประกอบทาง สิ่งแวดล้อม และคุณค่าต่างๆ	ผลกระทบต่อสิ่งแวดล้อมที่สำคัญ	มาตรการป้องกันและแก้ไข ผลกระทบต่อสิ่งแวดล้อม	รายละเอียดการปฏิบัติตาม มาตรการ	ปัญหา/ อุปสรรค การแก้ไข	เอกสาร อ้างอิง
4.4 ศาสนา ประเพณี และ วัฒนธรรม (ต่อ)	วัฒนธรรมวัฒนธรรม และที่สำคัญประชาชน ชาวภูเก็ต เป็นคนที่มีจิตใจดี ยินดีต้อนรับ ชาวต่างชาติทุกชาติทุกภาษา ไม่มีการ แบ่งแยกวัฒนธรรมและประเพณี รวมทั้ง มีศาสนสถานของทุกศาสนากระจายอยู่ทั่วไป ในเขตจังหวัดภูเก็ต ดังนั้น จึงส่งผลกระทบ ต่อความพอเพียงของศาสนสถานและเกิดผล กระทบต่อการขัดแย้งทางศาสนา ประเพณีและในวัฒนธรรมในทิศทางลบ ระดับต่ำ				
4.5 การสาธารณสุข	เมื่อโครงการเปิดดำเนินการ จะมีคนเข้า มาพักอาศัยภายในโครงการ รวมทั้งมี พนักงานและแม่บ้านทำงานประจำใน โครงการ ซึ่งจะทำให้มีจำนวนประชากรใน ตำบลราไวย์เพิ่มมากขึ้น อย่างไรก็ตาม จะส่งผลกระทบต่อความเพียงพอในการ	1. ดูแลระบบสาธารณสุขปโภคของ โครงการให้มีประสิทธิภาพ และได้มาตรฐานตลอดช่วง ระยะ เวลาดำเนินการเพื่อ ความปลอดภัยของผู้ที่เข้ามา พักภายในโครงการ	ดูแลระบบสาธารณสุขปโภคของ โครงการให้มีประสิทธิภาพ และได้มาตรฐานตลอดช่วง ระยะ เวลาดำเนินการ		รูปที่ 3-6

ตารางที่ 3-1 ผลการปฏิบัติตามมาตรการป้องกันและแก้ไขผลกระทบสิ่งแวดล้อมของโครงการโรงแรม เลอ รีสอร์ท (Le Resort) (ระยะดำเนินการ)

องค์ประกอบทาง สิ่งแวดล้อม และคุณค่าต่างๆ	ผลกระทบต่อสิ่งแวดล้อมที่สำคัญ	มาตรการป้องกันและแก้ไข ผลกระทบต่อสิ่งแวดล้อม	รายละเอียดการปฏิบัติตาม มาตรการ	ปัญหา/ อุปสรรค การแก้ไข	เอกสาร อ้างอิง
4.5 การสาธารณสุข (ต่อ)	ให้บริการของสถานพยาบาลของชุมชนใน ระดับต่ำ เนื่องจากภายในเขตจังหวัดภูเก็ตมี สถานพยาบาลทั้งของรัฐ และเอกชนขนาดใหญ่ และคลินิกขนาดเล็กอยู่หลายแห่ง ประกอบกับการคมนาคมที่สะดวกสามารถ เดินทางไปใช้บริการของสถานพยาบาลต่างๆ ได้โดยง่าย	2. จัดให้มีอุปกรณ์ปฐมพยาบาล เบื้องต้นและรถสำรองไว้ใช้ใน กรณีฉุกเฉิน เพื่อจัดส่ง พนักงานหรือนักท่องเที่ยวไป ยังสถาน พยาบาลที่ใกล้ โครงการที่สุด	จัดให้มีอุปกรณ์ปฐมพยาบาล เบื้องต้น และรถสำรองไว้ใช้ใน กรณีฉุกเฉิน		รูปที่ 3-15
4.6 อาชีวอนามัยและ ความปลอดภัย	โครงการจะจัดให้มีเจ้าหน้าที่ และระบบ รักษาความปลอดภัยไว้คอยดูแลตลอด 24 ชั่วโมง และจะมีการติดตั้งกล้องโทรทัศน์ วงจรปิด ตามจุดต่างๆ ภายในพื้นที่โครงการ เพื่อให้สามารถจับภาพผู้ที่เข้า-ออกโครงการ ได้มากที่สุด  ส่วนด้านการอาชีวอนามัย โครงการได้จัด ให้มีแม่บ้าน เป็นผู้ดูแลรักษาความสะอาดทั่ว ทั้งโครงการ รวมทั้งมีเจ้าหน้าที่ที่ชำนาญใน การดูแลระบบสาธารณูปโภค และระบบ สาธารณูปการในด้านต่าง ๆ ตลอดระยะเวลา เปิดดำเนินการ ทั้งนี้ เพื่ออำนวยความสะดวก	1. ต้องจัดให้มีพนักงานรักษา ความปลอดภัย เพื่อคอยดูแล ความปลอดภัยในโครงการ ตลอด 24 ชั่วโมง	จัดให้มีพนักงานรักษาความ ปลอดภัย เพื่อคอยดูแลความ ปลอดภัยในโครงการตลอด 24 ชั่วโมง		รูปที่ 3-2
		2. จัดชุดปฐมพยาบาลไว้ใน โครงการอย่างน้อย 1 ชุด	จัดให้มีชุดปฐมพยาบาลไว้ใน โรงแรม		รูปที่ 3-15
		3. ช่วยกันสอดส่องพฤติกรรม ของบุคคลภายนอก หรือผู้ที่ เข้า-ออกที่มีพฤติกรรมที่มี พิรุณ	ช่วยกันสอดส่องพฤติกรรม ของบุคคลภายนอก หรือผู้ที่ เข้า-ออกที่มีพฤติกรรมที่มีพิรุณ		
		4. แนะนำให้ผู้พักอาศัยดูแล และ ระมัดระวังเกี่ยวกับความ	มีการแนะนำให้ผู้พักอาศัยดูแล และระมัดระวังเกี่ยวกับความ		

ตารางที่ 3-1 ผลการปฏิบัติตามมาตรการป้องกันและแก้ไขผลกระทบสิ่งแวดล้อมของโครงการโรงแรม เลอ รีสอร์ท (Le Resort) (ระยะดำเนินการ)

องค์ประกอบทางสิ่งแวดล้อมและคุณค่าต่างๆ	ผลกระทบต่อสิ่งแวดล้อมที่สำคัญ	มาตรการป้องกันและแก้ไขผลกระทบสิ่งแวดล้อม	รายละเอียดการปฏิบัติตามมาตรการ	ปัญหา/อุปสรรคการแก้ไข	เอกสารอ้างอิง
4.6 อาชีวอนามัยและความปลอดภัย (ต่อ)	และความปลอดภัยให้กับผู้พักอาศัยภายในพื้นที่โครงการ และไม่ส่งผลกระทบต่อพื้นที่ข้างเคียง	ปลอดภัยของตนเอง เช่น ลีкокกฎแฉทุกครั้งี่เข้า-ออกจากห้องพัก เป็นต้น	ปลอดภัยของตนเอง เช่น ลีкокกฎแฉทุกครั้งี่เข้า-ออกจากห้องพัก เป็นต้น		
		5. กฎแฉห้องต้องเลือกใช้ระบบคีย์การ์ด (KEY CARD) เพื่อเพิ่มความปลอดภัยให้มากขึ้น	เลือกใช้ กฎแฉห้องที่เป็นระบบคีย์การ์ด (KEY CARD)		รูปที่ 3-16
		6. ต้องติดตั้งกล้องโทรทัศน์วงจรปิด เพื่อใช้เก็บหลักฐานในจุดต่างๆในพื้นที่โครงการอยู่ตลอดเวลา	ติดตั้งกล้องโทรทัศน์วงจรปิดภายใน และภายนอกโครงการ		รูปที่ 3-17
4.7 สระว่ายน้ำ	<b>1. ผลกระทบในด้านความปลอดภัยในชีวิตและทรัพย์สินของผู้ใช้บริการสระว่ายน้ำ</b> ในการใช้บริการสระว่ายน้ำของผู้ใช้บริการนั้น อาจมีความเสี่ยงในด้านการเกิดอุบัติเหตุได้ ซึ่งอาจส่งผลกระทบต่อชีวิตและทรัพย์สินของผู้ใช้บริการได้ โดยปัญหาอุบัติเหตุที่อาจเกิดขึ้นต่อผู้ให้บริการ เช่น การลื่นล้ม หรือการจมน้ำ เป็นต้น โดยความ	<b>ปัญหาการจมน้ำ</b> (1) กำหนดให้มีผู้ดูแลมาด้วยกรณีที่นำเด็กอายุต่ำกว่า10 ปีที่ยังว่ายน้ำไม่เป็นและผู้สูงอายุที่ไม่สามารถดูแลตัวเองได้มาใช้บริการสระว่ายน้ำ (2) จัดให้มีอุปกรณ์ช่วยชีวิต ดังนี้ 1) โฟมช่วยชีวิต อย่างน้อย 2 อัน	มีข้อกำหนดให้มีผู้ดูแลมาด้วยกรณีที่นำเด็กอายุต่ำกว่า 10 ปีที่ยังว่ายน้ำไม่เป็น  <i>ไม่มีโฟมช่วยชีวิตบริเวณสระว่ายน้ำ</i>		
				ควรจัดให้มีโฟมช่วยชีวิต	

ตารางที่ 3-1 ผลการปฏิบัติตามมาตรการป้องกันและแก้ไขผลกระทบสิ่งแวดล้อมของโครงการโรงแรม เลอ รีสอร์ท (Le Resort) (ระยะดำเนินการ)

องค์ประกอบทางสิ่งแวดล้อมและคุณค่าต่างๆ	ผลกระทบต่อสิ่งแวดล้อมที่สำคัญ	มาตรการป้องกันและแก้ไขผลกระทบสิ่งแวดล้อม	รายละเอียดการปฏิบัติตามมาตรการ	ปัญหา/อุปสรรคการแก้ไข	เอกสารอ้างอิง
4.7 สระว่ายน้ำ (ต่อ)	รุนแรงของผลกระทบที่เกิดขึ้นนั้น ไม่เท่ากันขึ้นอยู่กับปัจจัยองค์ประกอบหลายประการ เช่น ตำแหน่งที่เกิดอุบัติเหตุ ช่วงเวลาการเกิดอุบัติเหตุ หรือช่วงอายุของผู้ประสบเหตุ เป็นต้น			บริเวณสระว่ายน้ำ อย่างน้อย 2 อัน	
	ทั้งนี้ โครงการจะต้องกำหนดมาตรการและปฏิบัติตามมาตรการที่กำหนดอย่างเคร่งครัด เพื่อลดความเสี่ยงต่อการเกิดอุบัติเหตุด้านต่างๆ ดังกล่าว เพื่อให้ผลกระทบที่อาจเกิดขึ้นอยู่ในระดับน้อยที่สุด	2) หวงซูซีฟ ขนาดเส้นผ่านศูนย์กลางภายใน 15 นิ้ว หรือท่อนลอยผูกไว้กับเชือกยาว ไม่น้อยกว่าความกว้างของสระว่ายน้ำ อย่างน้อย 2 อัน	จัดให้มีอุปกรณ์ช่วยชีวิตเบื้องต้น ได้แก่ หวงซูซีฟ บริเวณสระว่ายน้ำ จำนวน 1 อัน	ควรจัดจัดให้มีอุปกรณ์ช่วยชีวิตเบื้องต้น ได้แก่ หวงซูซีฟ บริเวณสระว่ายน้ำ อย่างน้อย 2 อัน	รูปที่ 3-18
	<b>2. ผลกระทบในด้านสุขภาพของผู้ใช้บริการ</b> เนื่องจากสระว่ายน้ำ เป็นส่วนบริการที่มีผู้ใช้บริการร่วมกันจำนวนมาก ซึ่งการใช้บริการของบุคคลจำนวนมากดังกล่าว อาจทำให้ค่าคุณภาพน้ำในสระว่ายน้ำเปลี่ยนแปลงไปได้ ซึ่งหากค่าคุณภาพน้ำมีการเปลี่ยนแปลงไปมาก และไม่อยู่ในเกณฑ์มาตรฐานของหลักเกณฑ์ด้านสุขลักษณะใน	3) ไม่ช่วยชีวิต หรือวัตถุอื่นใดมีความยาวไม่น้อยกว่า 3.5 เมตร น้ำหนักเบาอย่างน้อย 1 อัน และต้องวางไว้ที่ปลายลู่ส่วนลึกของสระว่ายน้ำ	<u>ไม่ได้จัดให้มีไม่ช่วยชีวิต หรือวัตถุอื่นใดบริเวณสระว่ายน้ำ</u>	ควรจัดให้มีไม้ช่วยชีวิต หรือวัตถุอื่นใดมีความยาวไม่น้อยกว่า 3.5 เมตร น้ำหนักเบาอย่างน้อย 1 อัน และต้องวางไว้ที่	

ตารางที่ 3-1 ผลการปฏิบัติตามมาตรการป้องกันและแก้ไขผลกระทบสิ่งแวดล้อมของโครงการโรงแรม เลอ รีสอร์ท (Le Resort) (ระยะดำเนินการ)

องค์ประกอบทาง สิ่งแวดล้อม และคุณค่าต่างๆ	ผลกระทบต่อสิ่งแวดล้อมที่สำคัญ	มาตรการป้องกันและแก้ไข ผลกระทบต่อสิ่งแวดล้อม	รายละเอียดการปฏิบัติตาม มาตรการ	ปัญหา/ อุปสรรค การแก้ไข	เอกสาร อ้างอิง
4.7 สระว่ายน้ำ (ต่อ)	การควบคุมการประกอบกิจการสระว่ายน้ำ หรือกิจการอื่นๆ ในการทำงานเดียวกัน ตาม คำแนะนำของคณะกรรมการสาธารณสุข ฉบับที่ 1/2550 อาจส่งผลกระทบต่อสุขภาพ ของผู้ใช้บริการได้			ปลายลู่ส่วน ลึกของสระ ว่ายน้ำ	
		(3) อุปกรณ์สื่อสารที่สามารถ ติดต่อบุคคลหรือสถานที่สำคัญๆ เช่นโรงพยาบาล สถานีตำรวจ เพื่อขอความช่วยเหลือ เมื่อเกิด เหตุฉุกเฉินต่าง ๆ เช่น เพลิงไหม้ หรือมีคนจมน้ำ และปิดประกาศ หมายเลขโทรศัพท์ของสถานที่ ดังกล่าวในที่เห็นได้ชัดเจนและ เป็นข้อมูลปัจจุบันอยู่เสมอ ข้อ ปฏิบัติเกี่ยวกับการดูแลสุขภาพ และความปลอดภัยของผู้มาใช้ บริการ สระว่ายน้ำ (กรณีการลื่น หกล้ม)	จัดให้มีโทรศัพท์ เพื่อติดต่อ บุคคลหรือสถานที่สำคัญๆ เช่น โรงพยาบาล และสถานี ตำรวจ		รูปที่ 3-19

ตารางที่ 3-1 ผลการปฏิบัติตามมาตรการป้องกันและแก้ไขผลกระทบสิ่งแวดล้อมของโครงการโรงแรม เลอ รีสอร์ท (Le Resort) (ระยะดำเนินการ)

องค์ประกอบทาง สิ่งแวดล้อม และคุณค่าต่างๆ	ผลกระทบต่อสิ่งแวดล้อมที่สำคัญ	มาตรการป้องกันและแก้ไข ผลกระทบสิ่งแวดล้อม	รายละเอียดการปฏิบัติตาม มาตรการ	ปัญหา/ อุปสรรค การแก้ไข	เอกสาร อ้างอิง
4.7 สระว่ายน้ำ (ต่อ)		4) อาคารประกอบทำด้วยวัสดุ มั่นคงแข็งแรง พื้นเรียบไม่ลื่น ไม่ดูดซึมน้ำ ทำความสะอาดง่าย พื้นลาดเอียงเล็กน้อย เพื่อการ ระบายน้ำที่ดี	อาคารประกอบทำด้วยวัสดุ มั่นคงแข็งแรง พื้นเรียบไม่ลื่น ไม่ดูดซึมน้ำ ทำความสะอาด ง่าย พื้นลาดเอียงเล็กน้อย เพื่อการระบายน้ำที่ดี		
		(5) ในกรณีที่มีการเปิดใช้สระว่ายน้ำ ในเวลากลางคืนต้องจัดให้มี แสงสว่างเพียงพอทั่วบริเวณสระ ว่ายน้ำ เพื่อให้มองเห็นได้ชัดเจน	จัดให้มีแสงสว่างเพียงพอทั่ว บริเวณสระว่ายน้ำ		รูปที่ 3-18
		(6) จัดให้มีที่ว่าง สำหรับใช้เป็น ทางเดินรอบสระว่ายน้ำมีความ กว้างไม่น้อยกว่า 1.20 เมตร ไม่ ลื่น ไม่มีน้ำขังทำความสะอาดง่าย	จัดให้มีที่ว่าง สำหรับใช้เป็น ทางเดินรอบสระว่ายน้ำ		รูปที่ 3-18
		(7) จัดให้มีรางระบายน้ำล้นมีฝา ปิดรอบสระว่ายน้ำ มีความกว้าง 30-40 เซนติเมตร ไม่เป็นสนิม แข็งแรง ทำความสะอาดง่าย อยู่ ในสภาพดี และไม่มีน้ำล้นออก จากราง	จัดให้มีรางระบายน้ำล้นมีฝา ปิดรอบสระว่ายน้ำ		รูปที่ 3-18

ตารางที่ 3-1 ผลการปฏิบัติตามมาตรการป้องกันและแก้ไขผลกระทบสิ่งแวดล้อมของโครงการโรงแรม เลอ รีสอร์ท (Le Resort) (ระยะดำเนินการ)

องค์ประกอบทางสิ่งแวดล้อมและคุณค่าต่างๆ	ผลกระทบต่อสิ่งแวดล้อมที่สำคัญ	มาตรการป้องกันและแก้ไขผลกระทบสิ่งแวดล้อม	รายละเอียดการปฏิบัติตามมาตรการ	ปัญหา/อุปสรรคการแก้ไข	เอกสารอ้างอิง
4.7 สระว่ายน้ำ (ต่อ)		(8) จัดให้มีเจ้าหน้าที่รักษาความปลอดภัย ซึ่งมีความชำนาญในการว่ายน้ำและสามารถให้การปฐมพยาบาลได้ผลัดเปลี่ยนกันเพื่อดูแลความปลอดภัยและช่วยเหลือผู้ใช้บริการ เมื่อเกิดอุบัติเหตุประจำอยู่ตลอดเวลาที่สระว่ายน้ำเปิดบริการ	<u>ไม่มีเจ้าหน้าที่รักษาความปลอดภัย บริเวณสระว่ายน้ำ</u>	ต้องจัดให้มีเจ้าหน้าที่รักษาความปลอดภัย บริเวณสระว่ายน้ำ	
		<b>ปัญหาด้านสุขภาพของผู้ใช้บริการ</b> ตรวจวิเคราะห์คุณภาพน้ำในสระว่ายน้ำอย่างสม่ำเสมอ โดยจะต้องมีรายการดัชนีที่ตรวจวิเคราะห์ และช่วงเวลาการตรวจวิเคราะห์ดังนี้ (1) ดัชนีที่ตรวจวิเคราะห์ 1. pH 2. คลอรีนอิสระ 3. คลอรีนที่รวมกับสารอื่น	<u>ไม่มีการตรวจวิเคราะห์คุณภาพน้ำในสระว่ายน้ำ</u>	ต้องตรวจวิเคราะห์คุณภาพน้ำในสระว่ายน้ำ ตรวจวิเคราะห์ปีละ 4 ครั้ง ตลอดช่วงการดำเนินโครงการ	

ตารางที่ 3-1 ผลการปฏิบัติตามมาตรการป้องกันและแก้ไขผลกระทบสิ่งแวดล้อมของโครงการโรงแรม เลอ รีสอร์ท (Le Resort) (ระยะดำเนินการ)

องค์ประกอบทาง สิ่งแวดล้อม และคุณค่าต่างๆ	ผลกระทบต่อสิ่งแวดล้อมที่สำคัญ	มาตรการป้องกันและแก้ไข ผลกระทบสิ่งแวดล้อม	รายละเอียดการปฏิบัติตาม มาตรการ	ปัญหา/ อุปสรรค การแก้ไข	เอกสาร อ้างอิง
4.7 สระว่ายน้ำ (ต่อ)		4. ค่าความเป็นด่าง 5. ความกระด้าง 6. กรดไฮยานูริก 7. คลอไรต์ 8. แอมโมเนีย 9. ไนเตรท 10.โคลิฟอร์มแบคทีเรียทั้งหมด 11.ฟิคอลโคลิฟอร์มแบคทีเรีย 12.Escherichia coli 13.Staphylococcus aureus 14.Pseudomonas aeruginosa ดัชนีที่ตรวจวิเคราะห์ทั้งหมด ตรวจวิเคราะห์ปีละ 4 ครั้ง ตลอด ช่วงการดำเนินของโครงการ			
		(2) ตรวจวิเคราะห์ปริมาณ คลอรีนอิสระคงเหลือและค่าความ เป็นกรด-ด่าง วันละ 2 ครั้ง ก่อน เปิดและหลังปิดบริการสระว่ายน้ำ	<u>ไม่ได้ตรวจวิเคราะห์ปริมาณ คลอรีนอิสระคงเหลือและค่า ความเป็นกรด-ด่าง วันละ 2 ครั้ง ก่อนเปิดและหลังปิด</u>	ต้องตรวจ วิเคราะห์ ปริมาณ คลอรีนอิสระ	

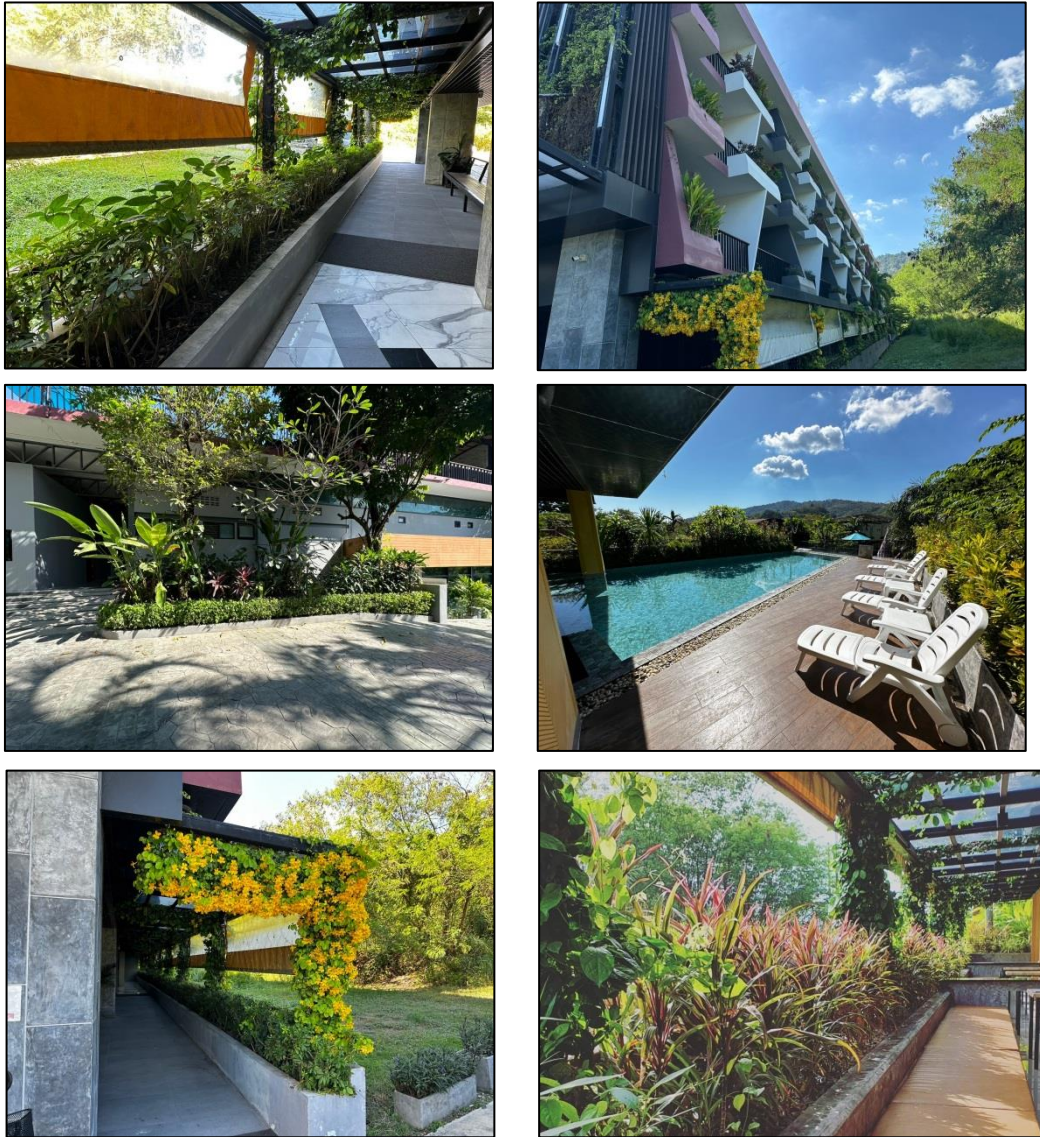


ตารางที่ 3-1 ผลการปฏิบัติตามมาตรการป้องกันและแก้ไขผลกระทบสิ่งแวดล้อมของโครงการโรงแรม เลอ รีสอร์ท (Le Resort) (ระยะดำเนินการ)

องค์ประกอบทางสิ่งแวดล้อมและคุณค่าต่างๆ	ผลกระทบต่อสิ่งแวดล้อมที่สำคัญ	มาตรการป้องกันและแก้ไขผลกระทบต่อสิ่งแวดล้อม	รายละเอียดการปฏิบัติตามมาตรการ	ปัญหา/อุปสรรคการแก้ไข	เอกสารอ้างอิง
4.7 สระว่ายน้ำ (ต่อ)			<u>บริการสระว่ายน้ำ</u>	คงเหลือและค่าความเป็นกรด-ด่างวันละ 2 ครั้ง ก่อนเปิดและหลังปิดบริการสระว่ายน้ำ	
		(3) ตรวจวิเคราะห์หาปริมาณโคลิฟอร์มแบคทีเรียทั้งหมดและฟิคอลโคลิฟอร์มแบคทีเรียเดือนละ 1 ครั้ง	<u>ไม่ได้ตรวจวิเคราะห์หาปริมาณโคลิฟอร์มแบคทีเรียทั้งหมดและฟิคอลโคลิฟอร์มแบคทีเรีย</u>	ต้องตรวจวิเคราะห์หาปริมาณโคลิฟอร์มแบคทีเรียทั้งหมดและฟิคอลโคลิฟอร์มแบคทีเรียเดือนละ 1 ครั้ง	

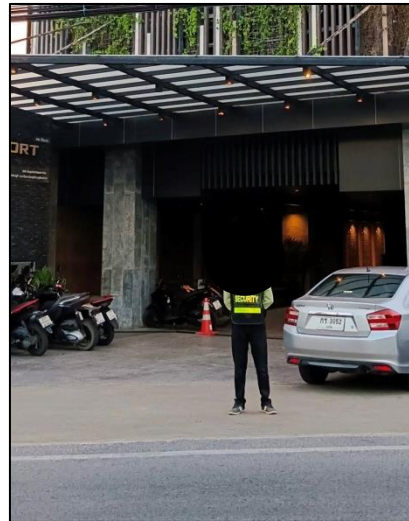
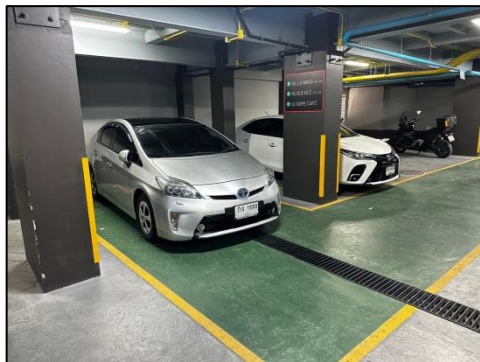
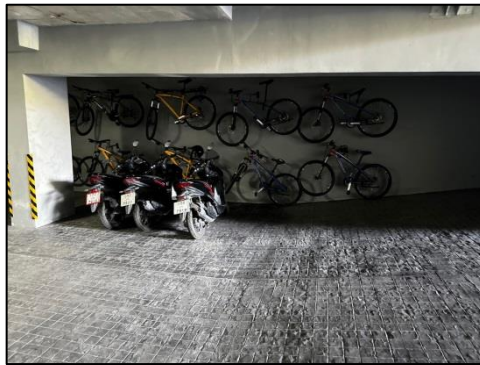
ตารางที่ 3-1 ผลการปฏิบัติตามมาตรการป้องกันและแก้ไขผลกระทบสิ่งแวดล้อมของโครงการโรงแรม เลอ รีสอร์ท (Le Resort) (ระยะดำเนินการ)

องค์ประกอบทาง สิ่งแวดล้อม และคุณค่าต่างๆ	ผลกระทบต่อสิ่งแวดล้อมที่สำคัญ	มาตรการป้องกันและแก้ไข ผลกระทบสิ่งแวดล้อม	รายละเอียดการปฏิบัติตาม มาตรการ	ปัญหา/ อุปสรรค การแก้ไข	เอกสาร อ้างอิง
4.7 สุน ทรีย ภาพ/ ทัศนียภาพ	โครงการเปิดดำเนินการเพื่อเป็นโรงแรม โดยอาคารของโครงการมีความสูง 11.90 เมตรจำนวน 2 อาคาร นอกจากนี้ ภายใน พื้นที่โครงการจะมีการตกแต่งสภาพพื้นที่ด้วย การปลูกไม้ดอก ไม้ประดับ สนามหญ้า เพื่อ เพิ่มความสวยงามเป็นการทำให้ทัศนียภาพ สวยงามขึ้น เป็นการลดความกระด้างของตัว อาคาร และมีความกลมกลืนกับภูมิทัศน์ โดยรอบโครงการ	1. ปลูกไม้ดอก ไม้ประดับ เพื่อให้ร่มเงาและสร้างความ สดชื่น และหมั่นดูแลรักษา อยู่เสมอ	มีการปลูกไม้ดอก ไม้ประดับ เพื่อให้ร่มเงาและสร้างความ สดชื่น และหมั่นดูแลรักษา อยู่เสมอ		รูปที่ 3-1
		2. ต้องออกแบบตัวอาคารและสี ของอาคารให้กลมกลืนกับ สภาพแวดล้อม	มีการออกแบบตัวอาคารและ สีของอาคารให้กลมกลืนกับ สภาพแวดล้อม		รูปที่ 3-1
		3. ดูแลรักษาความสะอาด บริเวณพื้นที่โครงการและ ข้างเคียงอยู่เสมอ	มีการดูแลรักษาความสะอาด บริเวณพื้นที่โครงการและ ข้างเคียงอยู่เสมอ		รูปที่ 3-1
		4. การเก็บรวบรวมมูลฝอย ต้อง ใส่ถุงดำ และมัดปากถุงอย่าง มิดชิด	มีการเก็บรวบรวมมูลฝอยใส่ ถุงดำ และมัดปากถุงอย่าง มิดชิด		รูปที่ 3-8
		5. ต้นไม้ที่ปลูกต้องเลือกต้นไม้ที่ มีความสอดคล้องกับต้นไม้ใน พื้นที่ข้างเคียงและเป็นพันธุ์ไม้ ท้องถิ่น	เลือกปลูกต้นไม้ที่มีความ สอดคล้องกับต้นไม้ในพื้นที่ ข้างเคียงและเป็นพันธุ์ไม้ ท้องถิ่น		รูปที่ 3-1



รูปที่ 3-1 พื้นที่สีเขียวภายในโครงการ





รูปที่ 3-2 บริเวณที่จอดรถภายในโครงการ และเจ้าหน้าที่รักษาความปลอดภัย



รางระบายน้ำฝนบริเวณตลาดฟ้า



รางระบายน้ำฝนบริเวณระเบียบ



รางระบายน้ำภายในโครงการ

รูปที่ 3-3 การดูแลรักษา และทำความสะอาดรางระบายน้ำของโครงการ



รูปที่ 3-4 การทำความสะอาดห้องพักขยะของโครงการ



รูปที่ 3-5 ถนนบริเวณทางเข้า-ออกโครงการ





รูปที่ 3-6 ห้องน้ำ และอ่างล้างหน้าภายในโครงการ



รูปที่ 3-7 ป้อนสูบน้ำ และบ่อเก็บน้ำของโครงการ



ห้องพักมูลฝอยรวม



ถังรองรับมูลฝอยบริเวณสระว่ายน้ำ



ถังรองรับมูลฝอยบริเวณพื้นที่ส่วนกลาง

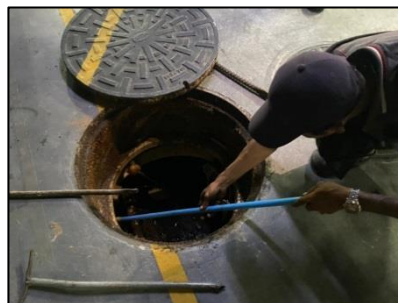


ถังรองรับมูลฝอยภายในห้องพัก



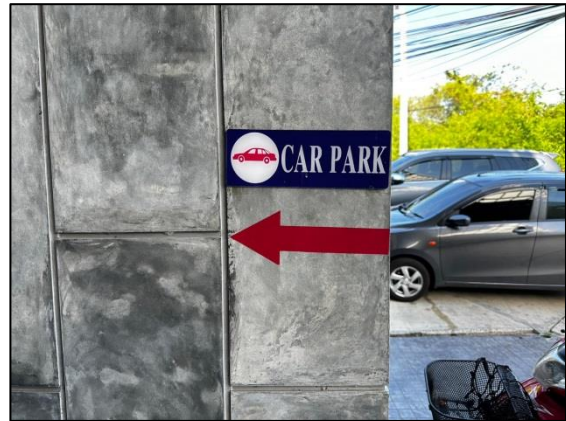
ถังรองรับมูลฝอยภายในห้องครัว

รูปที่ 3-8 ห้องพักมูลฝอยรวม และถังรองรับมูลฝอยภายในโครงการ

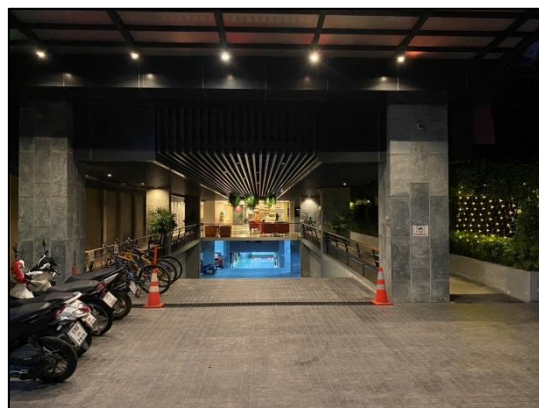


รูปที่ 3-9 เก็บตัวอย่างคุณภาพน้ำทิ้งไปวิเคราะห์



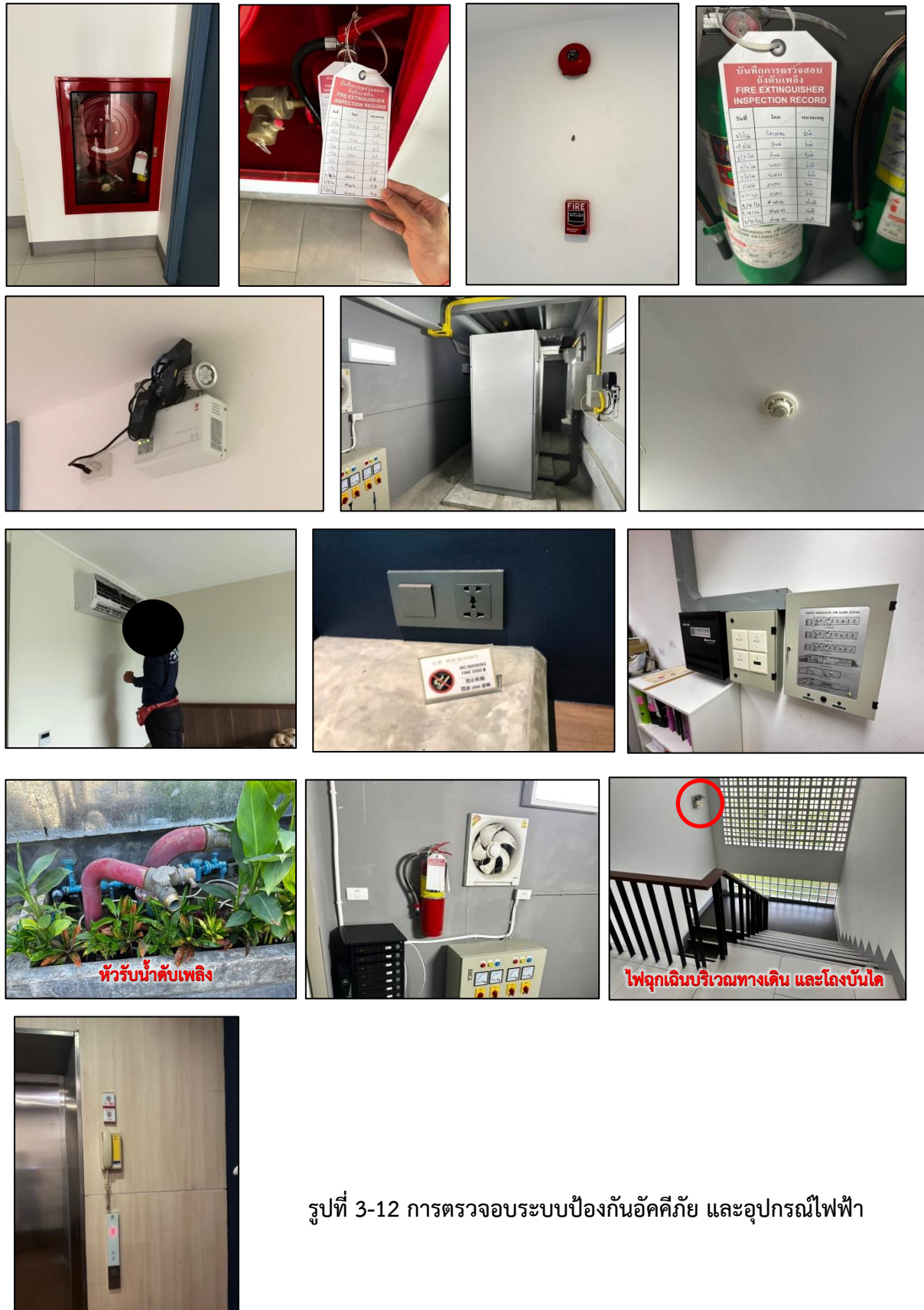


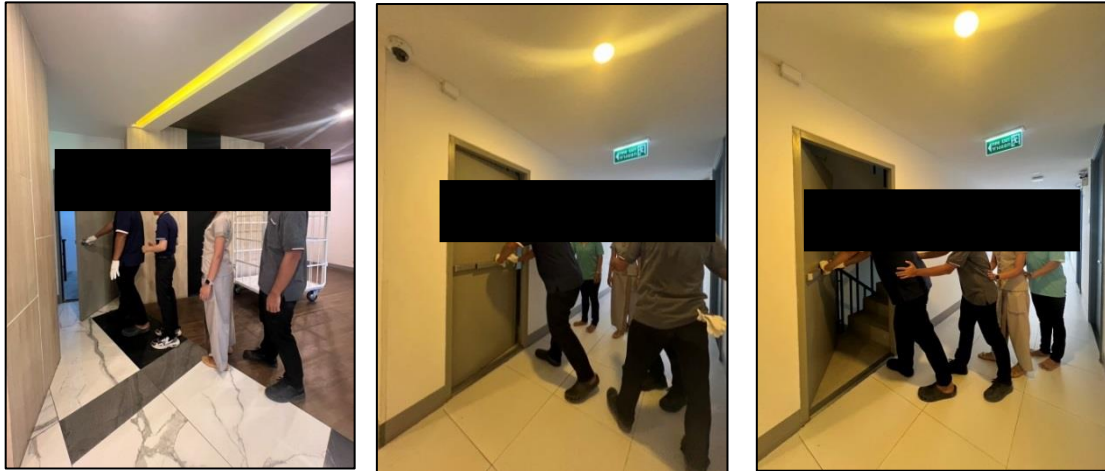
รูปที่ 3-10 ป้ายชื่อโรงแรม และป้ายทางเข้า-ออกโรงแรม



รูปที่ 3-11 ไฟส่องสว่างบริเวณด้านหน้าโรงแรม







รูปที่ 3-13 การซ้อมอพยพหนีไฟ



รูปที่ 3-14 ป้ายเส้นทางหนีไฟ การซ้อมอพยพหนีไฟ



รูปที่ 3-15 อุปกรณ์ปฐมพยาบาลเบื้องต้น



รูปที่ 3-16 ระบบระบบคีย์การ์ด (KEY CARD)ของห้องพัก



บริเวณโถงทางเดินห้องพัก



บริเวณอาคารต้อนรับ



ภายในลิฟท์



บริเวณทางเข้า-ออกโครงการ

รูปที่ 3-17 กล้องโทรทัศน์วงจรปิด (CCTV)





รูปที่ 3-18 สระว่ายน้ำ ป้ายบอกความลึก รางน้ำล้นและอุปกรณ์ช่วยชีวิตบริเวณสระว่ายน้ำ



รูปที่ 3-19 อุปกรณ์สื่อสารภายในโครงการ